

Otanmäki-Humpinsuo OYK – sosiaalisten vaikutusten arviointi



Sweco Finland Oy
Projekti

Y-tunnus: 2661738-3
Otanmäki-Humpinsuo OYK –
Sosiaalisten vaikutusten arviointi

Tekijä
Päiväys
Dokumenttiviite

Joonas Jalava
12.1.2026
Otanmäki-Humpinsuo SVA

Sisältö

1	Johdanto	4
2	Menetelmät	6
2.1	Sosiaalisten vaikutusten arvioinnista yleisesti	6
2.2	Arviointimenetelmät	7
3	Haastattelut	8
3.1	Haastatteluiden toteutus	8
3.2	Haastatteluiden yhteenveto	8
3.2.1	Yleinen suhtautuminen	8
3.2.2	Asuminen ja palvelut	9
3.2.3	Paikallisuus, yhteisöt ja paikkasuhte	9
3.2.4	Virkistyskäyttö	10
3.2.5	Aluetalous ja työllisyys	11
3.2.6	Muuta	12
4	Kysely	13
4.1	Kyselyn toteutus	13
4.2	Kyselyn purku	13
4.3	Kyselyn yhteenveto	25
5	Sosiaalisten vaikutusten arviointi	27
5.1	Asumisviihtyisyys ja paikallisuus	27
5.2	Ympäristö, terveys ja turvallisuus	29
5.3	Sosioekonomiset vaikutukset	31
5.4	Luottamuksen rakentuminen ja ylläpitäminen	34
6	Yhteenveto	36
7	Lähdeluettelo	37

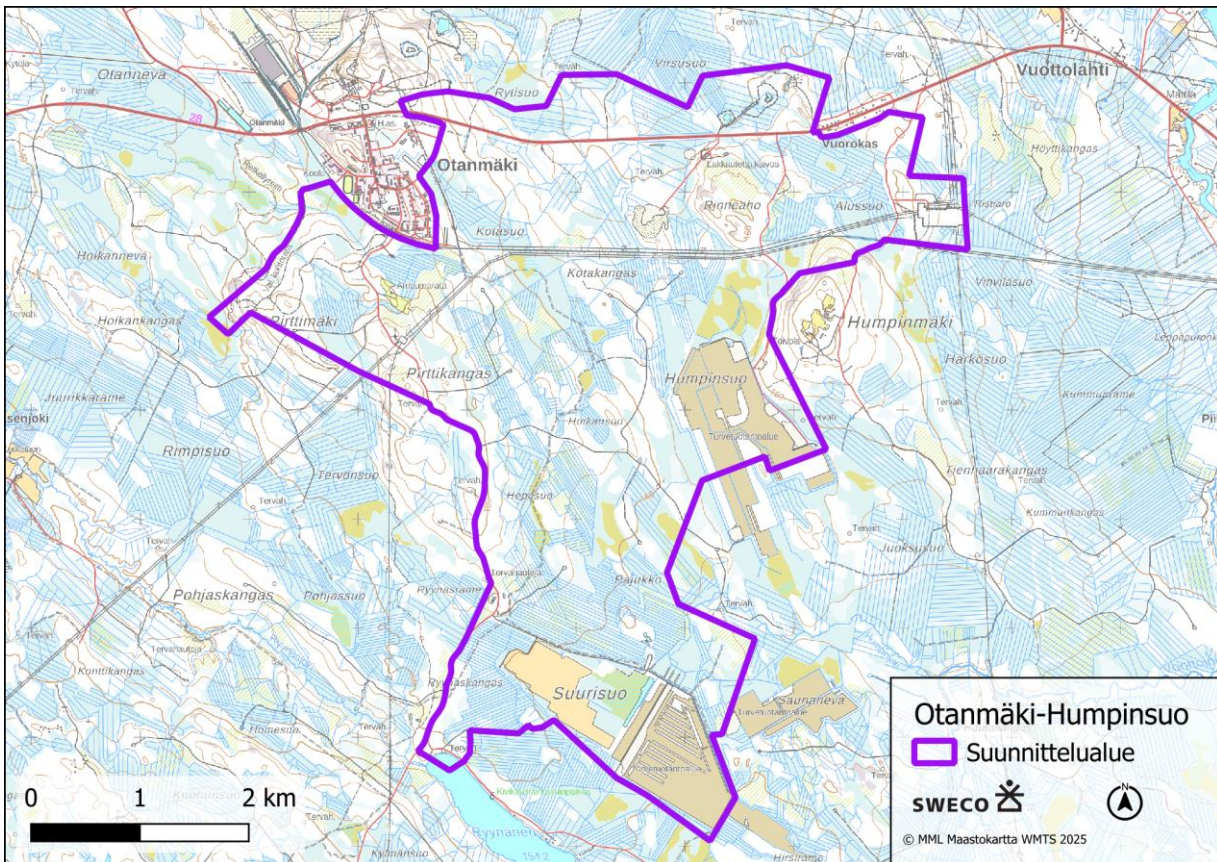
1 Johdanto

Kajaanin kaupunki valmistelee Otanmäen länsipuolelle Otanmäen-Humpinsuon alueen osayleiskaavaa. Kaavoituksella on tarkoitus mahdollistaa datakeskuksen ja muiden teollisuustoimintojen rakentaminen alueelle, sekä kehittää ja turvata alueen luonnonympäristön virkistyskäyttöä. Osayleiskaavalla on tarkoituksena ohjata Otanmäen-Alussuon alueen asemakaavoitusta ja tarkempaa alueen suunnittelua. Otanmäen-Humpinsuon osayleiskaavan merkittävän luonteen vuoksi kaavoituksen yhteydessä on tullut tarve selvittää kaavasta aiheutuvia, ihmisiin kohdistuvia vaikutuksia.

Suunnittelualue sijoittuu Kajaanin kaupungin länsiosaan, Otanmäen taajaman itä- ja kaakkoispuolelle. Osayleiskaavoitettava alue alkaa Otanmäen asemakaava-alueesta ja jatkuu itään aina Vuolijoen sähköasemalle saakka. Kaava ulottuu pohjoisesta noin 200 metriä valtatie 28:n pohjoispuolelle ja noin 4 kilometriä etelään Suurisuolle saakka. Osayleiskaava-alue ei ulotu Otanmäen asemakaava-alueelle, mutta esimerkiksi Otanmäen ampumarata ja Pirttimäen virkistysalue kuuluvat alueeseen. Osayleiskaava-alueen ehdotusvaiheen rajaus on esitetty seuraavalla sivulla olevalla kartalla (Kuva 1).

Suunnittelualue on asumaton metsä- ja suoaluetta, joka on pääosin metsätalousskäytössä. Osayleiskaavan toteuttamisen myötä alueen ja sen lähiympäristön luonne muuttuu merkittävästi ja muutos vaikuttaa lähialueen asukkaiden mahdollisuuksiin hyödyntää aluetta nykyisellään. Alueen muutos voi myös laajemmin vaikuttaa lähiympäristön luonteeseen ja vaikuttaa esimerkiksi asukkaiden paikkasuhteeseen tai asumisviihtyisyyteen. Sosiaalisten vaikutusten arvioinnissa ei keskitytä pelkästään osayleiskaava-alueen sisäisiin vaikutuksiin, vaan laajalti myös lähiympäristön asukkaisiin ja yhteisöihin, sekä alueella liikkuviin kohdistuviin vaikutuksiin.

Sosiaalisten vaikutusten arviointi on toteutettu osayleiskaavoituksen varhaisessa vaiheessa, osallistamis- ja arviointisuunnitelman julkaisemisen jälkeen ja yleiskaavan luonnosvaiheessa, joulukuussa 2024 – kesäkuussa 2025. Työn tilasi Black & White Engineering ja sosiaalisten vaikutusten arvioinnin laati Sweco Finland Oy.



Kuva 1. Osayleiskaavaluonnoksen (18.3.2025) rajaus maastokartalla.

2 Menetelmät

2.1 Sosiaalisten vaikutusten arvioinnista yleisesti

Sosiaalisten vaikutusten arviointi on prosessi, jossa pyritään tunnistamaan kaavasta ja sen toteuttamisesta aiheutuvia suoria tai välillisiä vaikutuksia lähialueen asukkaisiin, yhteisöihin ja yhteiskuntaan. Arvioinnissa pyritään tunnistamaan erityisesti ihmisten elinoloihin, viihtyvyyteen sekä hyvinvointiin kohdistuvat muutokset ja erityisesti ihmisten elintapoihin ja koettuun elämänlaatuun kohdistuvat vaikutukset ovat keskeisiä. Sosiaalisia vaikutuksia ilmenee usein monella tasolla. Osa muutoksista on luonteeltaan paikallisia, yhteisöihin ja yksilöihin vaikuttavia muutoksia, ja osa alueellisia tai laajemmin yhteiskuntaan vaikuttavia. Erityisesti paikallisen tason vaikutukset voivat kohdistua eri ihmisryhmien tai yksilöiden kesken eri tavoin. Varsinaisten vaikutusten lisäksi sosiaalisten vaikutusten arvioinnissa kiinnitetäänkin huomiota myös kaavoituksesta syntyvien vaikutusten jakautumiseen yhteisöissä ja kohdistumisen koettuun reiluuteen.

Sosiaalisten vaikutusten erityispiirteitä ovat kokemuksellisuus, läpäisevyys ja refleksiivisyys. Kokemuksellisuus tarkoittaa, että tarkastelun keskiössä ovat ihmisten tai yhteisöiden kokemat vaikutukset. Kokemus merkitsee aina yksilön tai yhteisön tulkintaa todellisuudesta tai tapahtumista (menneistä, nykyisistä tai luvatuista) ja vaikutusten arviointia on täten lähestyttävä yksilöiden ja yhteisöiden näkökulmasta käsin, eikä ylhäältä käsin. Läpäisevyydellä tarkoitetaan sitä, että osa sosiaalisista vaikutuksista syntyy muiden vaikutusten kautta. Esimerkiksi terveys- ja turvallisuusvaikutuksilla sekä maisemavaikutuksilla on myös sosiaalisia ulottuvuuksia ja sosiaalisten vaikutusten arvioinnissa tarvitaan usein myös muissa vaikutusten arvioinneissa tuotettua tietoa. Refleksiivisyydellä puolestaan tarkoitetaan osapuolten jatkuvaa tilanteen, tietojen ja oman toiminnan uudelleen arviointia ja kokemuksen temporaalisuutta. Sosiaaliset vaikutukset eivät ole luonteeltaan staattisia tai muodostu aina samalla tavalla, vaan ne riippuvat muun muassa kaavoituksen aikaisesta viestinnästä ja henkilökohtaisesta tilanteesta. Sosiaalisia vaikutuksia voi myös syntyä jo suunnitteluvaiheessa, kun paikalliset toimijat ja yhteisöt reagoivat esitettyihin suunnitelmiin ja esimerkiksi järjestäytyvät vastustamaan muutosta, tai valmistautuvat kaavan tuomiin uusiin mahdollisuuksiin. (Päivänen ym. 2005; Sairinen & Kohl 2004.)

Tässä sosiaalisten vaikutusten arvioinnissa on keskitytty erityisesti asumisviihtyvyyteen, virkistyskäyttöön ja sen mielekkyyteen ja luottamuksen rakentumiseen. Osayleiskaavasta on lisäksi laadittu taloudellisten vaikutusten arviointi, luonto- ja maisemaselvitykset, sekä liikennevaikutusten arviointi, joita on hyödynnetty kaavan sosiaalisten vaikutusten arvioinnissa. Kaikki osayleiskaavan selvitykset esitellään kaavaselostuksessa. Erillisen aluetaloudellisten vaikutusten arvioinnin vuoksi tässä selvityksessä on yhteiskuntataloudellisten vaikutusten osalta keskitytty enemmän vaikutusten tasapuoliseen jakaantumiseen ja niiden aiheuttaman muutoksen suuntaan ja sen kokemiseen, eikä niinkään elinkeinovaikutusten numeeriseen suuruuteen.

2.2 Arviointimenetelmät

Sosiaalisten vaikutusten arviointi perustuu pitkälti ihmisten kokemukseen muutoksesta, eikä niinkään absoluuttiseen muutokseen. Tämän vuoksi luotettavaa ja laadukasta vaikutusten arviointia varten on kerättävä paikallisten asukkaiden ajatuksia ja kokemuksia alueen nykytilanteesta ja historiasta, sekä tulevaisuuteen kohdistuvista toiveista ja peloista. Sosiaalisten vaikutusten arviointia varten on kerätty kokemuksia paikallisilta haastatteluiden ja kyselyn avulla. Niin ikään myös yleisötilaisuuksia seuraamalla on kerätty tietoa, jota on hyödynnetty arvioinnissa. Kerätyistä kokemuksista on yhteisöstä ulkopuolisen konsultin avulla tuotettu moniäänistä kokemustietoa rinnastamalla kokemuksia toisiinsa, kaavan arvioituihin objektiivisiin vaikutuksiin, sekä laajemmin alan kirjallisuuteen.

Vaikutusten arviointia varten haastateltiin yleiskaavan lähialueilta yhdeksää paikallista aktiivista asukasta ja järjestötoimijaa. Osa haastateltavista tavattiin osayleiskaavan osallistumis- ja arviointisuunnitelman yleisötilaisuudessa, minkä lisäksi haastateltavia etsittiin lähialueen aktiivisista yhdistyksistä ja yrityksistä. Haastateltuja valitessa pyrittiin saamaan kattava poikkileikkaus erilaisista toimijoista, jotka osaisivat kertoa alueen tilanteesta, tai joihin kaavalla arvioitiin olevan vaikutuksia. Haastatellut henkilöt poimittiin mm. paikallisten kyläyhdistysten, metsästys- ja urheiluseurojen, viranomaisten sekä yrittäjien edustajien parista.

Haastatteluiden lisäksi kaavoituksen yhteydessä laadittiin asukaskysely, jossa kerättiin tietoja alueen nykytilasta, sekä pyrittiin ymmärtämään kuinka voimakkaasti paikalliset ovat kiintyneet asuinympäristöönsä ja kuinka herkkä tämä paikkasuhde on kaavassa esitetyille muutoksille. Tämän lisäksi asukaskyselyssä myös esiteltiin kyselyn aikana nähtävillä ollutta osayleiskaavaluonnosta ja kerättiin tästä mielipiteitä. Myös näitä mielipiteitä on hyödynnetty soveltuvilta osin sosiaalisten vaikutusten arvioinnissa. Kysely oli auki kuukauden ajan 4.4.–5.4.2025. Kysely toteutettiin karttapohjaisena verkkokyselynä ja siitä tiedotettiin osayleiskaavaluonnoksen nähtävilläolon yhteydessä kaupungin verkkosivuilla sekä yleisötilaisuudessa.

Sosiaalisten vaikutusten arvioinnin kannalta oleellista tietoa on saatu myös kaavoituksen alussa ja sen aikana järjestettyjen yleisötilaisuuksien yhteydessä. Sosiaalisten vaikutusten arvioinnin suorittanut konsultti on osallistunut tilaisuuksiin ja tarkastellut muun muassa minkälainen yleisön yleinen suhtautuminen kaavoitusta kohtaan on, minkälaisia kysymyksiä yleisöstä esitetään, sekä miten yleisö suhtautuu annettuihin vastauksiin. Tavoitteena on ollut samalla varmentaa myös muita kautta kerättyjä havaintoja.

Haastatteluiden, kyselyn ja muiden yleisötilaisuuksien aikana kerätyn ja tuotetun tiedon subjektiivisuus ei ole arvioinnin kannalta este, vaan pikemmin edellytys, sillä arvioitavana ovat juuri kyseisten subjektien ja läheisten yhteisöiden kokemukset kaavoituksen vaikutuksista. Sosiaalisten vaikutusten arvioinnissa on kuitenkin pyritty tuottamaan luotettavaa tietoa keräämällä runsaasti erilaista subjektiivista tietoa erilaisilta paikallisilta toimijoilta. Haastatteluiden, kyselyn ja yleisötilaisuuksien havaintoja peilataan selvityksessä myös toisiinsa ja näin pyritään muodostamaan yhtenäinen kokonaiskuva. Kerätyn tiedon laadullinen arviointi, tiedon yleistettävyyden, sitominen laajempaan teoreettiseen viitekehykseen ja vertaaminen yleiskaavan sisältöön perustuvat asiantuntija-arvioon.

Vaikutusten arvioinnissa on soveltuvilta osin huomioitu myös alueen teollisuusalueen mahdollinen loppukäyttäjäksi, sillä tämän viestintä on ollut julkista ja aktiivista ja osaltaan voinut vaikuttaa paikallisten näkemyksiin kaavasta. Valtaosan osayleiskaavan maa-alueesta omistaa Tuike Finland Oy ja tämän emoyhtiö Google harkitsee datakeskuksen sijoittamista kaavassa suunnittelulle teollisuusalueelle. Lopullista sijoittamis päätöstä ei ole kuitenkaan tehty ja osayleiskaavan teollisuusalueita suunnitellaan yleisellä tasolla, jotta alueelle voidaan sijoittaa myös muita toimintoja. Datakeskustoiminnan huomioiminen on kuitenkin sosiaalisten vaikutusten kannalta perusteltua, sillä Google esimerkiksi osallistui osayleiskaavan OAS-tilaisuuteen puhujana ja kaupunkilaisilla onkin selvä ennako-odotus alueen tulevasta käytöstä ja yritystoimijasta. Täten myös maanomistajan viestinnän merkitys kaupunkilaisten suuntaan vaikuttaa korostetusti kaavan hyväksyttävyyteen ja muutoksen kokemiseen.

3 Haastattelut

3.1 Haastatteluiden toteutus

Sosiaalisten vaikutusten arviointia varten haastateltiin yhteensä yhdeksää paikallista tai alueellista toimijaa, joiden taustalla oli yhteensä 11 erilaista alueella toimivaa yhdistystä tai yritystä. Osa haastateltavista oli ilmoittanut halukkuutensa haastateltavaksi osayleiskaavan OAS-vaiheen yleisötilaisuudessa. Näiden lisäksi haastateltavien joukkoa täydennettiin kontaktoimalla lähialueen aktiivisia yhdistyksiä ja yrityksiä. Haastateltujen toimijoiden valinta perustui kaavakonsultin arvioon ja tavoitteena oli saada haastateltua kattava poikkileikkaus erilaisia toimijoita, joihin kaavalla arvioitiin olevan vaikutuksia. Haastatellut henkilöt poimittiin mm. paikallisten kyläyhdistysten, metsästys- ja urheiluseurojen, viranomaisten sekä yrittäjien edustajien parista.

Haastattelut toteutettiin kahdenkeskinä puhelinhaastatteluina, lukuun ottamatta Vuolijoen aluelautakunnan puheenjohtajan ja varapuheenjohtajan kanssa, heidän aloitteestaan pidettyä yhteistä ryhmähaastattelua. Kahdenkeskisillä haastatteluilla pyrittiin luomaan turvallinen ilmapiiri puhua ja esittää erilaisia henkilökohtaisiakin näkemyksiä. Haastattelut kestivät noin 15–45 minuuttia. Kaikki haastattelut järjestettiin kevättalvella 2025, osayleiskaavan osallistumis- ja arviointisuunnitelman valmistuttua, mutta ennen osayleiskaavaluonnoksen nähtäville asettamista.

Haastateltaville korostettiin haastatteluiden alussa, että haastattelut ovat luottamuksellisia, eikä kaavakonsultti edusta kaupunkia tai teollisuustoimintaa harkitsevaa hanketoimijaa. Haastatellut olivat luonteeltaan puolistrukturoituja. Kunkin haastateltavan kanssa oli tarkoitus käydä läpi likimain samat aiheet, mutta keskustelun annettiin soljua aiheesta toiseen vapaasti. Haastattelut olivat vapaamuotoisia, eikä haastateltavien odotettu esimerkiksi antavan yhdistyksensä nimissä virallista lausuntoa, vaan enemmän valaisevan heidän käsitystään alueesta. Haastateltavat löydettiin seuraavien paikallisten yhdistysten tai yritysten parista:

- Kajaanin kaupunginhallitus
- Kosken kyläyhdistys
- MTK-Kajaani
- Otanmäen kyläyhdistys
- Otanmäen metsästäjät
- Kaksi paikallista maatalous- ja/tai maaseutumatkailuyrittäjää
- Vuolijoen aluelautakunta
- Vuolijoen reserviläiset
- Vuolijoen riistanhoitoyhdistys

3.2 Haastatteluiden yhteenveto

3.2.1 Yleinen suhtautuminen

Haastateltavilla oli yleisesti ottaen positiivinen suhtautuminen osayleiskaavaan ja alueen kehittämiseen. Moni piti uusien investointien saapumisesta kylille toivottuna ja odotti kaavan toteutumista. Haastateltavat

kuitenkin etenivät jalat maassa odottaen maltilla lopullista investointipäätöstä. Kaavoituksen odotettiin lisäävän yritystoimintaa alueella ja sitä kautta kohentavan alueen elinvoimaisuutta ja luovan alueelle lisää toiminnallisuutta. Alueen maanomistaja ja mahdollinen tuleva teollisuustoimija oli lisäksi kertonut osallistumis- ja arviointisuunnitelman yleisötilaisuudessa olevansa kiinnostunut tukemaan paikallisia yhteisöitä ja monia pienempiä kylätoimijoita kiinnosti mahdollinen yhteistyö tulevan teollisuustoimijan kanssa. Osayleiskaavan koettiin sopivan hyvin myös kaupungin laajempaan strategiaan.

Haastateltavia pohditutti erityisesti metsästämiseen kohdistuvat muutokset ja ampumaradan kohtalo. Yleisesti ottaen toivottiin, että metsästyistä ei rajoitettaisi tarpeettomasti ennen kuin on välttämätöntä ja ampumaradan kohtalo onnistuttaisiin ratkaisemaan niin, että olemassa oleva toiminta voisi jatkaa keskeytyksettä joko nykyisellä sijainnillaan, tai tarvittaessa jossain muualla.

Asukkailla oli lisäksi huoli osayleiskaavan ja energiantensiivisen teollisuuden välillisistä vaikutuksista. Tuleeko lisääntyvä sähkön kulutus lisäämään painetta tuulivoimaloiden rakentamiselle lähiseuduille? Tuulivoimalat olivat monien paikallisten mielestä epätoivottuja, vaikka niitä kohtaan esiintyi myös ymmärtäviä näkökulmia.

3.2.2 Asuminen ja palvelut

Haastateltavia pyydettiin kuvailemaan asuinalueita. Otanmäen alue on paikallisten kuvailuiden mukaan tiivis, luonnonläheinen ja monikulttuurinen työntekijöiden asuttama kerrostalolähiö aivan keskellä korpea. Alueen asunotilannetta kuvattiin nykyisellään hyväksi: kylällä on jonkin verran tyhjiä asuntoja, muttei kovin paljon. Mikäli teollisuusalueen rakentamisen aikana tai sen jälkeen ilmenisi tarvetta asunnoille kaava-alueen läheltä, tarvitsisi haastateltujen mukaan todennäköisesti selvittää uudisrakentamisen sijoittamista alueelle. Otanmäessä kerrottiin olevan joitain tyhjiillään olevia huonokuntoisia rivitaloja, joiden tilalle voisi osoittaa uudisrakennuksia, mikäli asunnoille ilmenee tarvetta.

Asuntokannan tilannetta ja kehitystä lähiympäristön muissa kylissä kuvailtiin pitkälti samanlaisiksi. Voimassa olevat kaavat ja rakennusjärjestys mahdollistavat pienimuotoisen asuinrakentamisen alueella ja lähiympäristön kyliin sijoittuvien uusien asuntojen rakentaminen nojaa eniten yksityisten maanomistajien haluun lohkoa tonttejaan tai rakennuttaa uusia kiinteistöjä. Laajamittainen uudisrakentaminen on siten vaikeampaa ja edellyttäisi esimerkiksi kaavoittamista. Toisaalta Vuolijoen alueella paikalliset odottivat lupailtua, mutta hitaasti etenevää ranta-osayleiskaavan uudistusta.

Otanmäen kylällä kerrottiin olevan hyvät peruspalvelut. Otanmäen alueen nykyinen palvelurakenne on kuitenkin mitoitettu kylän nykyiselle asukasäärälle. Jos alueelle tulee lisää asukkaita teollisuusalueen rakentamisen myötä, voi osa palveluista jäädä liian pieneksi. Erityisesti rakentamisen aikaisen työvoimamäärän palveluiden toteuttaminen ei tule onnistumaan nykyisellä palvelurakenteella: alueelle tarvitaan uusia ruokaloita, kauppoja ym.

Osayleiskaava-alueita ympäröivä asuinalue on puolestaan lähinnä hiljaista maaseutua, jossa palveluiden määrä vähäinen, mutta yhteisöllisyys runsasta. Haastateltujen paikallisten mukaan läheisissä kylissäkin kyllä odotetaan, josko alueelle muuttaisi joitakin henkilöitä asumaan. Nykyisin väestö on varsin ikääntynyttä ja vähenemässä. Lähialueilla kerrottiin olevan jonkin verran mökkivuokrausta ja maaseutumatkailua. Haastatellut yrittäjät ilmoittivat olevansa valmiita auttamaan väliaikaisen työvoimatarpeen majoituksessa.

3.2.3 Paikallisuus, yhteisöt ja paikkasuhde

Olemassa olevat maisemat ovat paikallisille tärkeitä ja alueen muutoksen keskellä koettiin tärkeäksi, että olevat näkymät säilyvät mahdollisimman pitkälti nykyisellään. Haastateltujen suhtautuminen osayleiskaavaan olikin positiivinen osin juuri siksi, että näkyvät vaikutukset ympäristöön arvioitiin

vähäisiksi: teollisuusalueet eivät näy järin kauas ja tehdasalueen ympärille suunniteltiin suoja-alueita, jonka ansiosta maisema säilyy ennallaan. Moni pitikin tärkeänä, että Otanmäen ja Vuorokkaan ympärillä ja näiden lähellä kulkevien teiden varsilla on jatkossakin metsämaisemaa. Luonto oli monille haastatelluille hyvin tärkeä myös harrastusmahdollisuuksien kautta.

Otanmäen alueella on haastateltujen kuvailun mukaan selvä teollisuuspaikkakunnan identiteetti, ja monet kokivat erityisesti energiantensiivisen, puhtaamman teollisuusalueen, kuten datakeskuksen sopivan hyvin tämän jatkeeksi. Kun keskusteluissa sivuttiin ajatusta, miltä ns. perinteinen raskas teollisuus tai esimerkiksi kemianteollisuus samalla alueella tuntuisi, niin aihe pysäytti hetkeksi pohtimaan. Tähänkin skenaarioon suhtauduttiin kuitenkin pääosin myönteisesti ja tulevaisuuteen katsoen – eräskin haastateltu totesi, että ”ei tätä maailmaa kannata alkaa museoimaan, vaan eteenpäin on mentävä”. Mahdollisten teollisuustoimintojen osalta koettiin tärkeimpänä, että kylillä ja sen lähiympäristöissä oleva maisema ei muutu, eikä luonnonympäristöön kohdistu tarpeetonta haittaa. Maankäytön muutoksiin suhtauduttiin myönteisemmin kuin näkymien muutoksiin tai saasteisiin.

Eryteisesti Vuolijoen ja Vuottolahden suunnalla asuvat haastatellut korostivat myös Oulujärven merkitystä paikallisille. Myös Oulujärven toivottiin säilyvän nykyisellään ympäristövaikutusten ja maisemien osalta. Esimerkiksi teollisuustoiminnan lauhdutusvesien ottaminen tai laskeminen Oulujärveen herättäisi varmasti keskustelua lämpökuorman ja mahdollisten kemikaalipäästöjen osalta.

Haastatellut kertoivat, että alueella on runsaasti pieniä paikallisia yhteisöitä ja jokaisella kylällä on omat yhdistykset ja toimijansa, sekä usein myös kylätalonsa. Kylien toimintaa kuvattiin aktiiviseksi ja vaihtelevaksi, koostuen muun muassa lapsille suunnatusta liikunnasta ja kuvataiteesta, sekä lavatansseista ja lukupiireistä aikuisille. Monella kylällä erilaisia kerhoja kokoontui jopa useasti viikossa. Kylätalojen toiminnan lisäksi Vuottolahden retkilistelurata oli alueella tärkeä toimija.

Paikallisten yhdistysten toimintaa koordinoiva Vuolijoen aluelautakunta oli hyvin perillä alueen tilanteesta ja myös koordinoi alueen seuroille tulevia avustuksia. Yleisesti ottaen voidaan kuitenkin todeta, että monet toimijat ovat taloudellisesti tiukoilla ja esimerkiksi kylätalojen kunnostukseen toivottiin avustuksia myös alueelle tulevalta teollisuustoimijalta. Lisäksi monen yhdistyksen toiminnan kehittämistä ja esimerkiksi Riihipiha-museon tulevaisuutta varjosti epävarmuus ja toiminta olisi vakaampaa ja laadukkaampaa, jos olisi saatavilla monivuotisia tukia, joiden turvin uskaltaisi kehittää ja kokeilla uutta.

3.2.4 Virkistyskäyttö

Kaava-alueella ei haastateltavien mukaan ole nykyisellään juuri muuta virkistyskäyttöä kuin metsästystä. Alue on haastateltujen mukaan huonoa marjamaata, mutta alueella harjoitetaan jonkin verran sienestystä. Sienestys kohdistuu erityisesti Rynäsäntien lähiympäristöön. Lisäksi alueen halki kulkee moottorikelkkareitti, jonka toivottiin kulkevan jatkossakin kaavoitettavan teollisuusalueen ja Otanmäen välistä. Otanmäellä on myös aktiivisessa käytössä oleva ampumarata.

Haastatellut tahot antoivat ristiriitaisia arvioita alueella tapahtuvasta metsästyksestä. Riistanhoitoyhdistyksen puolelta arvioitiin, että kaavan toteuttaminen varmasti aiheuttaa vaikutuksia metsästämiseen, mutta ne jäävät luonteeltaan vähäisiksi. Alueella toimivan metsästysseuran jäsen puolestaan arvioi vaikutukset merkittäviksi. Riistanhoitoyhdistyksen puolelta esitettiin, että alue ei ole kaikkein keskeisintä metsästysmaastoa, eli ympäristöstä löytyy varmasti muitakin alueita, joilla metsästäminen voi jatkua. Paikallisen metsästysseuran jäsen yhtyi näkemykseen, mutta korosti, että kauempana kyliltä sijaitsevilla, Rynäsäntien eteläpuolisilla maastoilla on ollut runsaammin susihavaintoja ja viime vuonna kyseisillä alueilla on jo menetetty metsästyskoira. Käytännössä Rynäsäntien ja Otanmäen ympäristössä ei siten ole korvaavaa metsästysaluetta, joka olisi yhtä turvallinen ja saavutettava. Metsästysseuran puolelta korostettiin alueen käyttöä nimenomaan pienriistan metsästyksen ja muistutettiin, että alueen asukkailla on lakiin kirjattu oikeus metsästää kunnassa valtion mailla ilman erillisiä lupia ja moni hyödyntää tätä.

Riistanhoitoyhdistyksen eriävä näkemys alueen merkityksestä metsästysmaana johtunee pitkälti siitä, että yhdistys keskittyi ensisijaisesti suurriistan pyyntiin, tunnistaen toki, että hirvenpyynnin lisäksi yksittäiset henkilöt pyytävät alueella muutakin riistaa. Kyseinen alue on aktiivisesti käytössä myös hirvenpyyntialueena, mutta pyyntialue on niin laaja, että yleiskaava ei riistanhoitoyhdistyksen arvion mukaan merkittävästi haittaa toimintaa. Metsästysalueen kaventamisessa on heidän puoleltaan oleellisinta huomioida, että hirvestysalueilla on määritetty minimikoko, eli jos aluetta rajataan merkittävästi, niin tämä voi estää hirvestyksen laajemmallakin alueella. Riistanhoitoyhdistys ei kuitenkaan pitänyt riskiä realistisena. Alueella hirvestävät ainakin Otanmäen metsästäjät, Vuottolahden metsästysseura, Itärannan metsästysseura ja Kytökosken metsästysseura.

Ampumaradan kohtalo ja toiminnan jatkuvuus huolettivat asukkaita. Riistanhoitoyhdistys koki oman tilanteensa erityisen vaikeaksi. Riistanhoitoyhdistyksen julkishallinnollisena tehtävänä on järjestää metsästäjille ampumakokeita, joita nykyään järjestetään Otanmäen ampumaradalla. Mikäli radan toimintaan tulee jotain muutoksia, tulee yhdistykseltä vaadittujen tehtävien suorittamisesta selvästi vaikeampaa. Ensisijaisesti yhdistyksen puolelta toivottiin, että toiminta voisi jatkua nykyisellään ja vaihtoehtoisena ratkaisuna esitettiin, että ampumakokeiden järjestämiseen osoitetaan jokin toinen alue Vuolijoen alueelta. Paikallisten metsästysseurojen lisäksi ampumarataa käyttävät aktiivisesti myös Vuolijoen reserviläiset ja Vuolijoen urheiluamputat.

Honkamäen ampumakeskus on vasta suunnitteilla, eli sen valmistumiseen ei voida nojautua, koska toiminta keskeytyisi välissä. Yhdistyksellä ei ole tällä hetkellä vaihtoehtoisia paikkoja ampumakokeiden järjestämiseen. Lähin korvaava paikka on Kajaanissa, mutta se ei kelpaa toimintaan, koska kokeet olisi luontevaa, ellei jopa edellytettyä järjestää yhdistyksen toiminta-alueella. Näin saataisiin myös parhaiten palvelua seuroja ja asukkaita. Lisäksi uudella radalla toimiminen vaatisi runsaasti sopimusasioita ja tuottaisi haasteita, jos liian monen seuran toimintaa ja tarpeita pitää sovittaa yhteen.

Osayleiskaava-alueen lähiympäristössä kerrottiin olevan runsaasti virkistystoimintaa. Kaava-alueen vieressä sijaitsevalla Otanmäellä on urheilutalo ja maauimala, jonka lisäksi taajaman eteläpuolella sijaitseva Pirttimäen kuntorata, sijoittuu pääosin yleiskaavoitettavalle alueelle. Pirttimäen aluetta käytetään myös koulun ulkoilu- ja luontotoiminnassa, ja haastatellut pohtivat voisiko alueesta tehdä tulevaisuudessa koulutuksellisemman. Haastatellut kertoivat, että Ryynäsen pohjoisrannalle on suunniteltu pitkään uimapaikkaa, mutta tämä on jäänyt toteuttamatta, koska tielinjaus kulkee kovin lähellä järveä ja tila on vaikeasti käytettävissä. Tielinjauksen siirtäminen vaatisi isomman panostuksen, mutta mahdollisesti maanomistajan tukemana tämä voisi olla mahdollista. Näin uimarannalle ja sen oheistoiminnoille (pukukopit, parkkipaikat ym.) vapautuisi tarpeeksi tilaa. Muuhun virkistystoimintaan odotettiin positiivisia vaikutuksia erityisesti, jos teollisuusalueelle rakentuu datakeskus, jonka hukkalämpöä voidaan hyödyntää esimerkiksi maauimalan lämmittämiseen, madaltaen ylläpitokustannuksia ja pidentäen sesonkia. Kauempana olevaan virkistystoimintaan, kuten Oulujärven käyttöön tai Vuottolahden retkiluistelutoimintaan ei uskottu syntyvän vaikutuksia.

3.2.5 Aluetalous ja työllisyys

Otanmäen alueella ei haastateltujen mukaan ole merkittävästi työttömyyttä, alueella nähtiin ennemminkin olevan pulaa työvoimasta. Työtarpeen kerrottiin kuitenkin vaihtelevan merkittävästi suhdanteitten mukaan, sillä valtaosa työllisyydestä on vaunutehtaan varassa. Haastateltujen mukaan Otanmäessä asuu noin 800 asukasta ja vaunutehtaalla on 500 työpaikkaa. Moni toki käy myös pidemmällä, esimerkiksi Kajaanissa töissä, ja vastavuoroisesti Kajaanistakin tullaan vaunutehtaalle töihin.

Vaikka alueen työllisyystilanne oli haastateltujen mukaan varsin hyvä, monet pitivät hyvänä, että alueen isojen työllistäjien kirjo monipuolistuu. Tällä hetkellä vaunutehtaan menestyksen ylä- ja alamäet ovat vaikuttaneet suoraan koko kylän eloisuuteen ja olisi parempi, jos alueen työllisyys ei olisi yhden kortin varassa.

Haastatellut kertoivat, että vaunutehtaan lisäksi alueella on jonkin verran metalliteollisuutta, pienempiä maansiirtoyrityksiä, sekä jonkin verran myös palvelualaa. Laajemmin Vuolijoen alueella kerrottiin olevan lähinnä maa- ja metsätaloutta. Haastatellut tahot toivoivat, että erityisesti teollisuusalueen rakentamisen aikana onnistuttaisiin työllistämään myös paikallisia pienyrittäjiä. Moni korosti myös, että on tärkeää, että jo varhaisessa suunnitteluvaiheessa tehdään yhteistyötä Kajaanin ammattikorkeakoulun kanssa, jotta lähialueella voidaan vastata teollisuusalueen työvoimatarpeisiin mahdollisimman hyvin.

Haastatellut arvelivat, että osayleiskaavan ja Otanmäki Mine -kaivosyrityksen välillä voi olla ristiriitaisia toiveita. Toivotut toiminnot sijoittuvat pieniltä osin samalle alueelle ja voivat olla osittain toisensa poissulkevat. Toimintoja verratessa pidettiin kuitenkin järkevämpänä edetä osayleiskaavan puhtaan teollisuuden ratkaisulla. Tätä pidettiin toivottavampana ratkaisuna erityisesti siksi, koska kaava-alueelle oli maanomistajan toimesta osoitettu jo selvää kiinnostusta datakeskuksen sijoittamisesta ja toiminnan käynnistämisestä. Kaivoshanke oli haastateltujen mukaan ns. pitkässä puussa ja mahdolliset malmit odottavat maaperässä osayleiskaavan mukaisesti toteutuvien toimintojen loppumisen jälkeenkin, mikäli niitä joskus tarvittaisiin.

3.2.6 Muuta

Useilla haastatelluilla oli myös huoli osayleiskaavassa osoitetun teollisuusalueen vaikutuksista sähkön saatavuuteen ja tuotantoon alueella. Tuleeko sähkön hinta nousemaan, jos alueelle rakentuu esimerkiksi datakeskus tai muuta energiaintensiivistä teollisuustoimintaa? Huolta sähkön riittävydestä lisäsi se, että Kajaaniin oli hiljattain julkaistu muitakin datakeskushankkeita. Haastatellut myös pohtivat, että mikäli sähkön kysyntä lisääntyy, niin lisääntykö myös paine rakentaa tuulivoimaloita kaupunkiin tai lähiseuduille? Tuulivoimalat koettiin selvästi häiritseväksi maisemaelementiksi, joka rikkoo ihmisten paikkasuuhdetta. Pääosa vastaajista kuitenkin tunnusti, että tuulivoimalat tekevät tärkeää ilmastotyötä. Haastatellut pohtivat myös, voiko alueelle sijoittuva datakeskus tai muu energiaintensiivinen teollisuustoiminta vaikuttaa sähkön hintaan ja riittävyteen. Haastatellut pohtivat voisiko osayleiskaava-alueelle rakentaa sähkön hinnan vaihteluita tasapainottavia sähkövarastoja, mikäli teollisuusalueen rakentuminen vaikuttaa energian kulutukseen alueella.

4 Kysely

4.1 Kyselyn toteutus

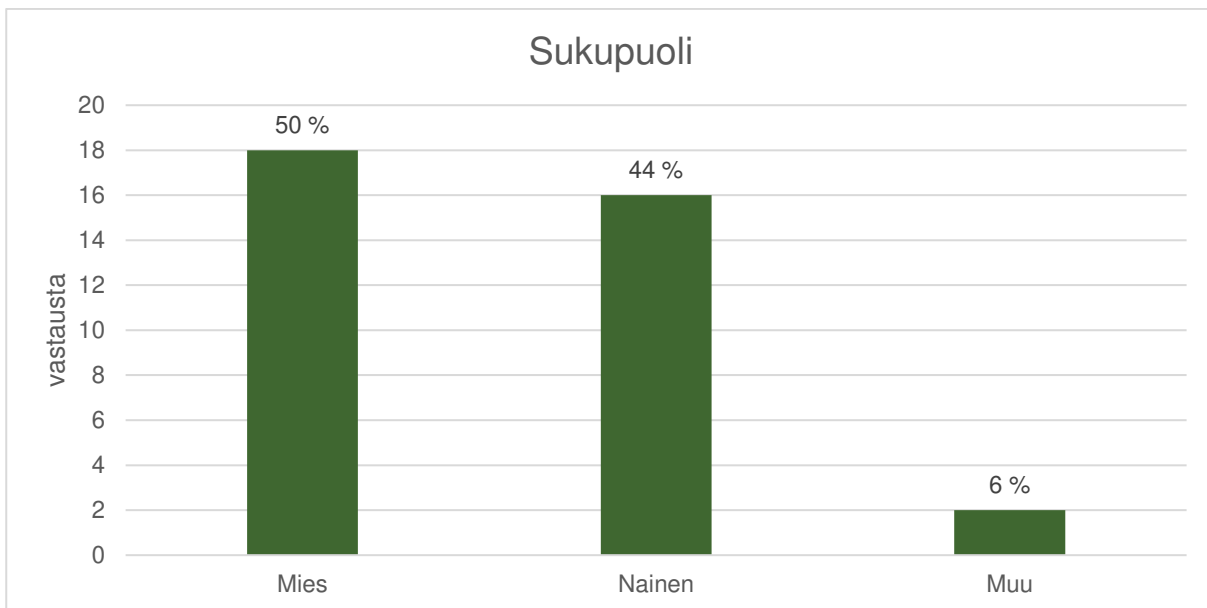
Osayleiskaavan sosiaalisten vaikutusten kartoittamiseksi kaavoituksen yhteydessä toteutettiin sähköinen asukaskysely 5.4.–5.5.2025 Maptionnaire-alustalla. Toteutettu kysely oli kaksiosainen. Ensimmäisessä osiossa kysyttiin tietoja alueen nykytilasta, ihmisille tärkeistä vapaa-ajan paikoista, sekä selvitettiin alueen asukkaiden paikkasuhdetta ja kuinka altis tämä paikkasuhte on kaavassa esitetyille muutoksille. Kyselyn toisessa osiossa esiteltiin samaan aikaan nähtävillä ollutta osayleiskaavaluonnosta ja pyydettiin antamaan kyselystä mielipiteitä. Mielipiteitä pystyi antamaan joko pistemäisillä merkinnöillä suoraan kaavakartalle tai vapaamuotoisena tekstinä. Lisäksi kyselyssä pyydettiin palautetta kaavan taustaselvityksistä. Kyselyssä pystyi valitsemaan näiden kahden osion järjestyksen, jolloin vastaajat pystyivät halutessaan siirtymään suoraan esimerkiksi kaavakartan tarkasteluun. Kyselystä tiedotettiin kaupungin toimesta osayleiskaavan nähtävillä olon yhteydessä, minkä lisäksi kyselystä muistutettiin myös osayleiskaavan yleisötilaisuudessa.

4.2 Kyselyn purku

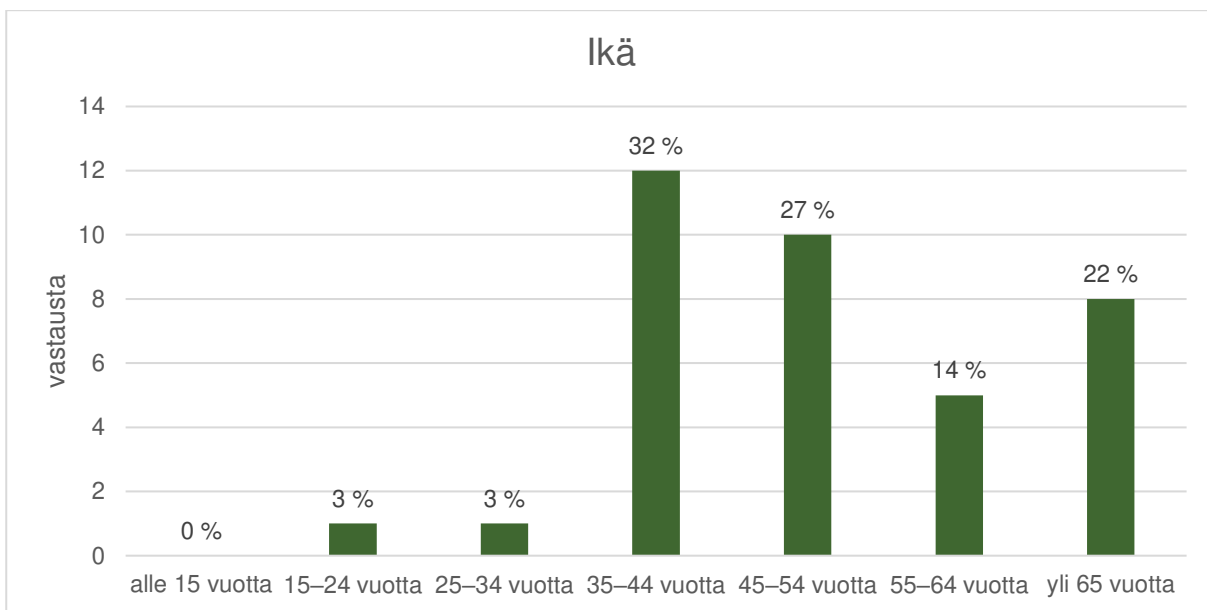
Yhteensä 132 henkilöä oli löytänyt kyselyn pariin, 75 oli hyväksynyt kyselyn tietojenkäsittelyluvat ja näistä 46 henkilöä vastasi kyselyyn. 46 vastaajasta 37 vastasi kyselyn ensimmäiseen osioon ja 24 vastasi kyselyn toiseen osioon. Kaikki kyselyn kysymykset olivat vapaaehtoisia, joten vastanneiden lukumäärä on laskettu niistä henkilöistä, jotka olivat vastanneet vähintään yhteen kyseisen osion kysymykseen. Tämä tarkoittaa, että vastaajissa on voinut lisäksi olla henkilöitä, jotka ovat käyneet katsomassa kaavakarttaa, mutta eivät ole jättäneet tästä kommentteja.

Kyselyn vastausmäärää jäi odotettua vähäisemmäksi ja erityisesti kyselyn pariin löytäneiden, mutta tyhjän kyselyn palauttaneiden määrä oli kohtalaisen suuri. Tätä voi toisaalta selittää osaltaan mahdollisuus siirtyä lähes suoraan kaavakartan tarkasteluun, joka saattoi monelle olla kiinnostavin osio. Kyselyn vastausmäärä on kuitenkin riittävä siihen, että kyselyn avulla voidaan vahvistaa haastatteluissa esiin nousseita havaintoja, erityisesti kun huomioidaan että kyselyn ja haastattelun tulokset olivat suurelta osin samansuuntaisia. Kokonaisuutta voidaan pitää tarpeeksi luotettavana ja kattavana, jotta kyselyn tuloksia voidaan käyttää kokemustiedon tuottamiseen.

Vastaajien jakautuminen eri sukupuolten oli varsin tasainen (Kuva 2), mutta vastaajien ikähaarukoiden osalta oli havaittavissa selvää painotusta keski-ikäisiin ja sitä vanhempiin vastaajiin (Kuva 3). Vain 6 % kyselyn vastaajista oli alle 35-vuotiaita. Näissä ikäryhmissä alhaista vastausintoa voi selittää nuorten vastaajien tyypillisesti verrattain matala kiinnostus seurata kaupungin päätöksentekoa aktiivisesti. Osa nuorista aikuisista voi myös olla opiskelemissa Kajaanissa, jolloin alue voi tuntua väliaikaiselta. Keski-ikäisten ja sitä vanhempien ikäryhmien keskuudessa vastaajien määrä oli jakaantunut tasaisemmin. Myös vanhimmasta ikäryhmästä, yli 65-vuotiaiden keskuudesta saatiin useita vastaajia, vaikka kysely toteutettiin vain sähköisenä.



Kuva 2. Vastaajien sukupuolijakauma (36 vastausta)

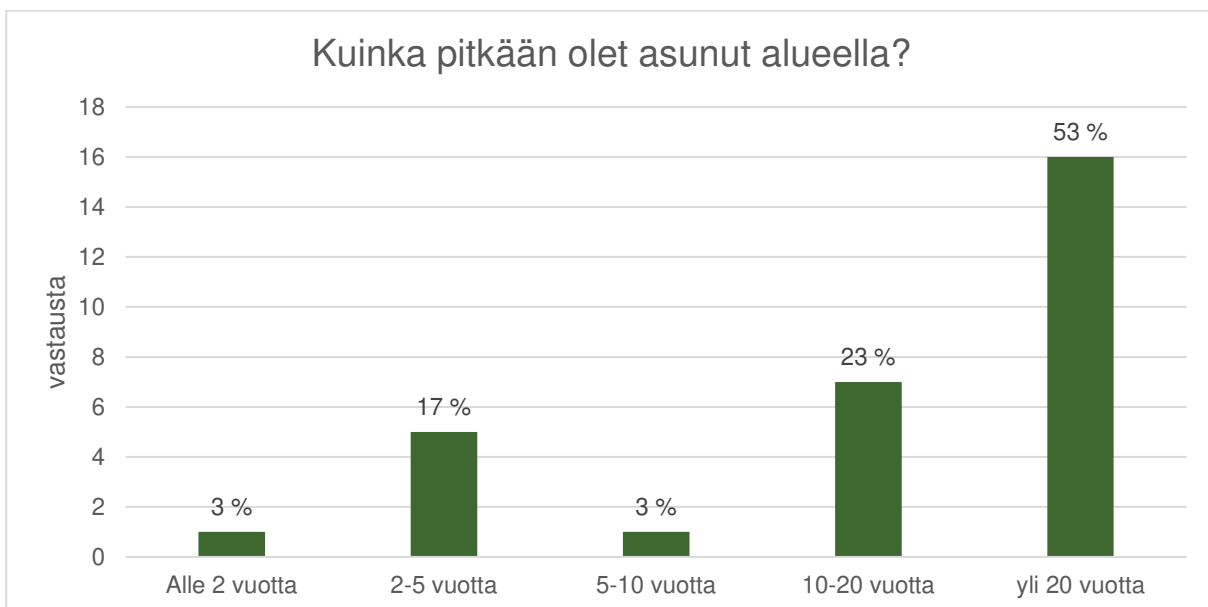


Kuva 3. Vastaajien ikäjakauma (37 vastausta)

Kyselyn taustatiedoissa kysyttiin myös vastaajan suhdetta osayleiskaava-alueeseen (Kuva 4). Vastaajista noin puolet oli kaava-alueen lähiympäristön asukkaita esimerkiksi Otanmäen taajamasta tai Vuottolahden kylältä. Muut vastaajat olivat lähinnä muualla Kajaanissa asuvia asukkaita tai kaupungissa mökkeileviä ulkopaikkakuntalaisia, mutta seassa oli myös muutamia yritystoimijoita tai muuten kaavasta kiinnostuneita. Suurin osa vastaajista oli asunut alueella varsin pitkään, jopa yli 20 vuotta (Kuva 5). Vastaajien pitkä historia alueella vahvistaa kyselyssä kerättävien paikkasuhdetta käsittelevien tulosten luotettavuutta, sillä tyypillisesti pitkään alueella asuneilla ja sinne juurtuneilla henkilöillä on voimakkaampi suhde omaan ympäristöönsä, kuin vasta hiljattain alueelle muuttaneilla. Toisaalta tuloksia täydentää joukko tuoreempia asukkaita, joiden avulla voitiin tarkastella, näkykö pitkäaikaisten ja uudempien asukkaiden suhtautumisessa osayleiskaavaan eroja.



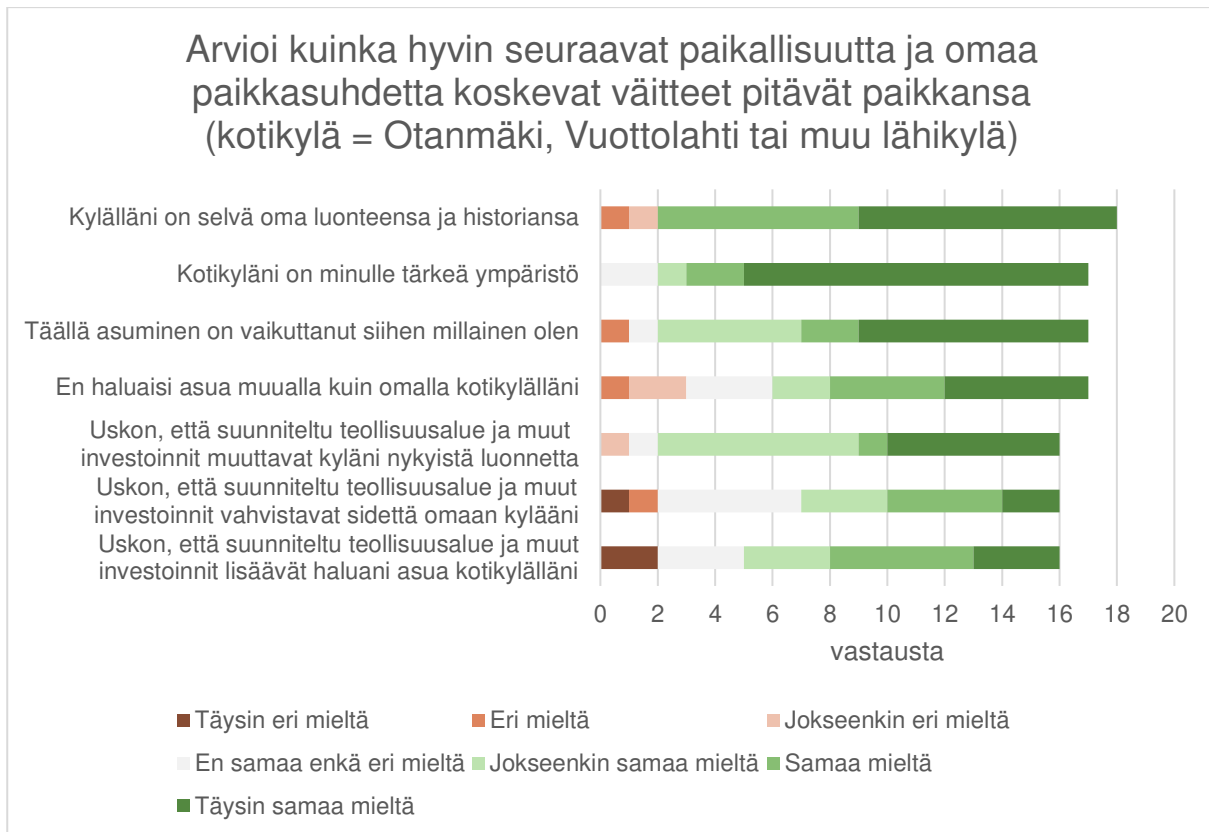
Kuva 4. Vastaajien suhde alueeseen (37 vastaajaa)



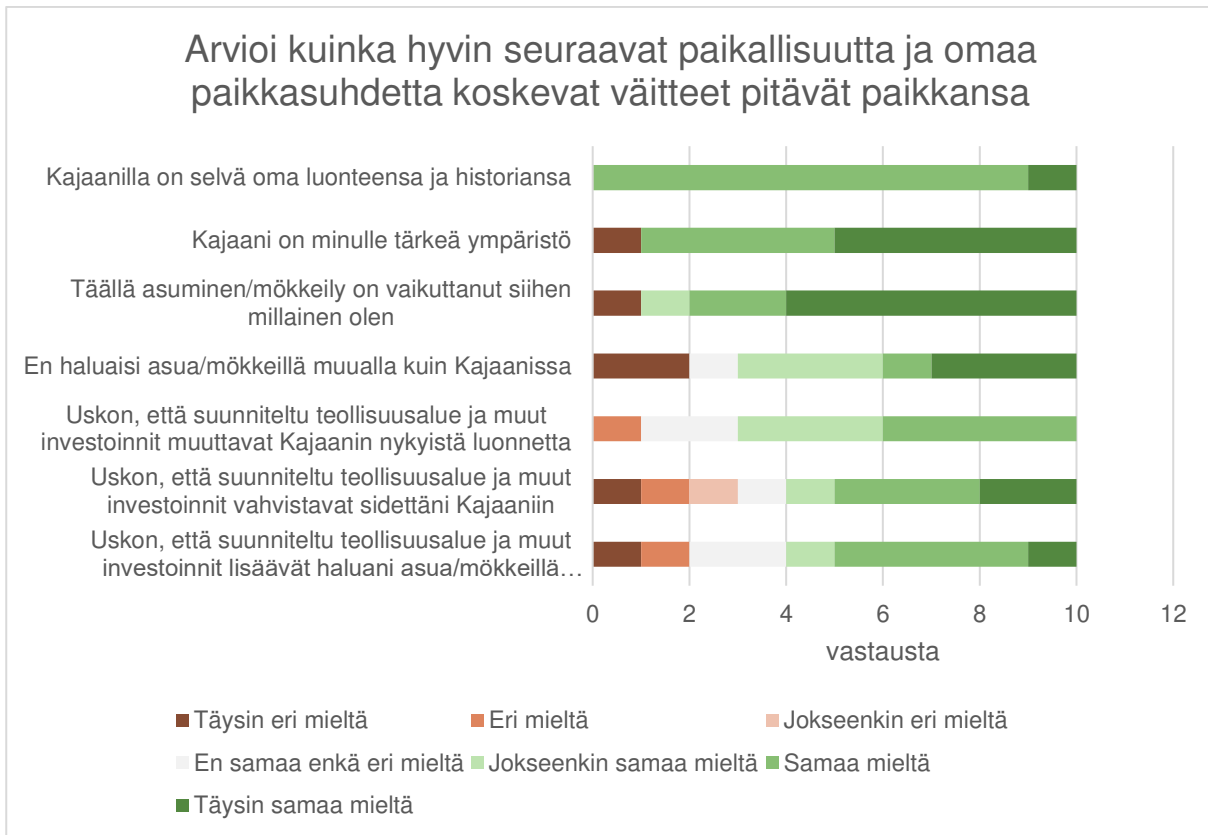
Kuva 5. Vastaajien historia alueella (30 vastaajaa)

Vastaajia pyydettiin arvioimaan omaa paikallisuuttaan ja paikkasuhdettaan. Vastaukset eroteltiin sen mukaan, olivatko vastaajat ilmoittaneet asuvansa lähialueella (Kuva 6) vai muualla Kajaanin alueella (Kuva 7). Valtaosa paikallisista arvioi, että heidän omalla kotikylällään on selvä oma luonteensa ja historiansa ja kyseinen paikka on heille tärkeä ympäristö. Moni myös koki, että alueella asuminen on vaikuttanut siihen millaisia he ovat, eivätkä he haluaisi asua muualla. Erot osayleiskaava-alueen lähikyläen ja muun Kajaanin välillä olivat pieniä ja näkyivät lähinnä siinä, että kaavan lähialueilla asuvat pitivät omaa kotikyläänsä hieman tärkeämpänä ympäristönä kuin muut kajaanilaiset.

Pääosa vastaajista uskoi, että osayleiskaavassa suunniteltu teollisuusalue tulee muuttamaan alueen nykyistä luonnetta. Muutos arvioitiin luonnollisesti hieman voimakkaammaksi lähialueilla kuin muualla kaupungin alueella. Pääosa vastaajista kuitenkin arvioi odottamaansa muutosta varsin myönteisessä valossa. Valtaosa arvioi, että kaavassa suunniteltu teollisuusalue vahvistaa sidettä alueelle, tai ei ainakaan heikkene sitä, sekä todennäköisesti myös lisää halua asua alueella. Joukossa oli kuitenkin joitain vastaajia, jotka olivat voimakkaasti eri mieltä. Tämä osoittaa selvästi, kuinka paikallisuutta koetaan monin eri tavoin ja täten myös muutoksen nähdään vaikuttavan omaan paikkasuhteeseen ja asumisviihtyisyyteen eri tavoilla. Osayleiskaavan koetut vaikutukset arvioitiin kuitenkin pääosin varsin myönteisiksi.



Kuva 6. Kaavan läheisyydessä asuvien arvioita paikkasuhteestaan (16–18 vastausta)

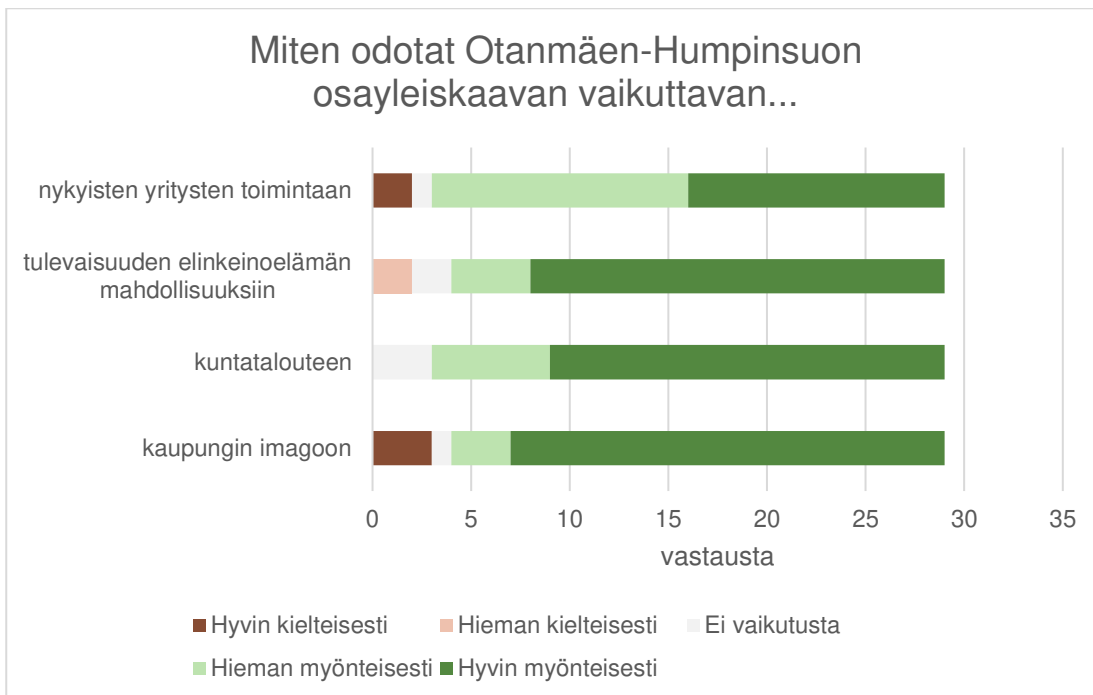


Kuva 7. Muualla Kajaanin kaupungin alueella asuvien arvioita paikkasuhteestaan (10 vastausta)

Teollisuusalueen kaavoittaminen vaikuttaa luonnollisesti myös kaupungin talouteen ja elinkeinoelämän mahdollisuuksiin. Kyselyn vastaajia pyydettiin arvioimaan, minkälaisia vaikutuksia he odottavat kaavalla olevan alueen talouteen ja työllisyyteen (Kuva 8). Vaikutukset arvioitiin pääosin hyvin myönteiseksi ja erityisesti kuntatalouden ja tulevaisuuden yritystoiminnan näkymät arvioitiin erittäin myönteisiksi. Osayleiskaava koettiin pääosin myönteisenä myös kaupungin imagon kannalta.

Nykyisten yritysten toimintaan vaikutusten odotettiin olevan hieman maltillisempia, mahdollisesti osin koska osayleiskaavassa osoitetun teollisuusalueen saatettiin olettaa työllistävän lähinnä korkeasti erikoistuneita osaajia. Osa vastaajista arvioi kuitenkin, että osayleiskaava tulee vaikeuttamaan joidenkin yritysten toimintaa. Avovastauksista on nähtävissä, että kielteisiä vaikutuksia odottaneet ennakoivat osayleiskaavan työllistävien vaikutusten kohdistuvan tiukkojen kilpailutusten ja suuren mittakaavan vuoksi lähinnä ulkomaisille suuryrityksille, jolloin paikalliset työntekijät ja pk-yritykset hyötyvät kaavasta vähemmän.

Vastaajia pyydettiin myös arvioimaan kohdistuvatko kaavan hyödyt ja haitat oikeudenmukaisesti eri toimialojen kesken. Useammassa vastauksessa nostettiin esiin, että kaava-alueen lähiympäristöön on suunniteltu myös kaivostoimintaa ja toivottiin, ettei kaavoitus hankaloita tämän edistämistä. Kaivostoimintaa pidettiin tarpeellisena monipuolisen elinkeinoelämän, sekä omavaraisuuden kehittämisen kannalta. Muilta osin vastaukset olivat vaihtelevia ja osin ristiriitaisiakin. Palvelualueiden, rakentamisen ja kuljetusalan uskottiin hyötyvän muita enemmän. Matkailuun toivottiin kaavoituksessa lisäpanostusta, jotta ala hyötyisi enemmän osayleiskaavan synnyttämästä kasvusta. Kaavasta syntyvien elinkeinovaikutusten ennakoitiin jakaantuvan myös ajallisesti eri tavoin eri alojen kesken. Esimerkiksi rakennusalan ennakoitiin hyötyvän eniten rakentamisvaiheesta ja palvelualueiden hyötyvän vasta pidemmällä aikavälillä. Moni korosti myös, että uuden yritysekosysteemin syntyminen vaatii aikaa.



Kuva 8. Vastaajien arvioita osayleiskaavan talousvaikutuksista (29 vastausta)

Seuraavaksi vastaajia pyydettiin merkitsemään kartalle omia tärkeitä vapaa-ajan paikkoja. Vastaajien jättämät karttamerkinnot on esitetty seuraavalla sivulla osayleiskaavaluonnoksen päällä (Kuva 9). Kyselyssä vastaajat merkitsivät vastauksiaan Maanmittauslaitoksen taustakartalle. Karttamerkinnot tuli yhteensä 52 kappaletta, joista 40 on kaava-alueella tai sen lähiympäristössä. Loput vastaukset ovat kauempana etelässä Talaskankaan luonnonsuojelualueen suunnalla tai koillisessa Oulujärven lähellä.

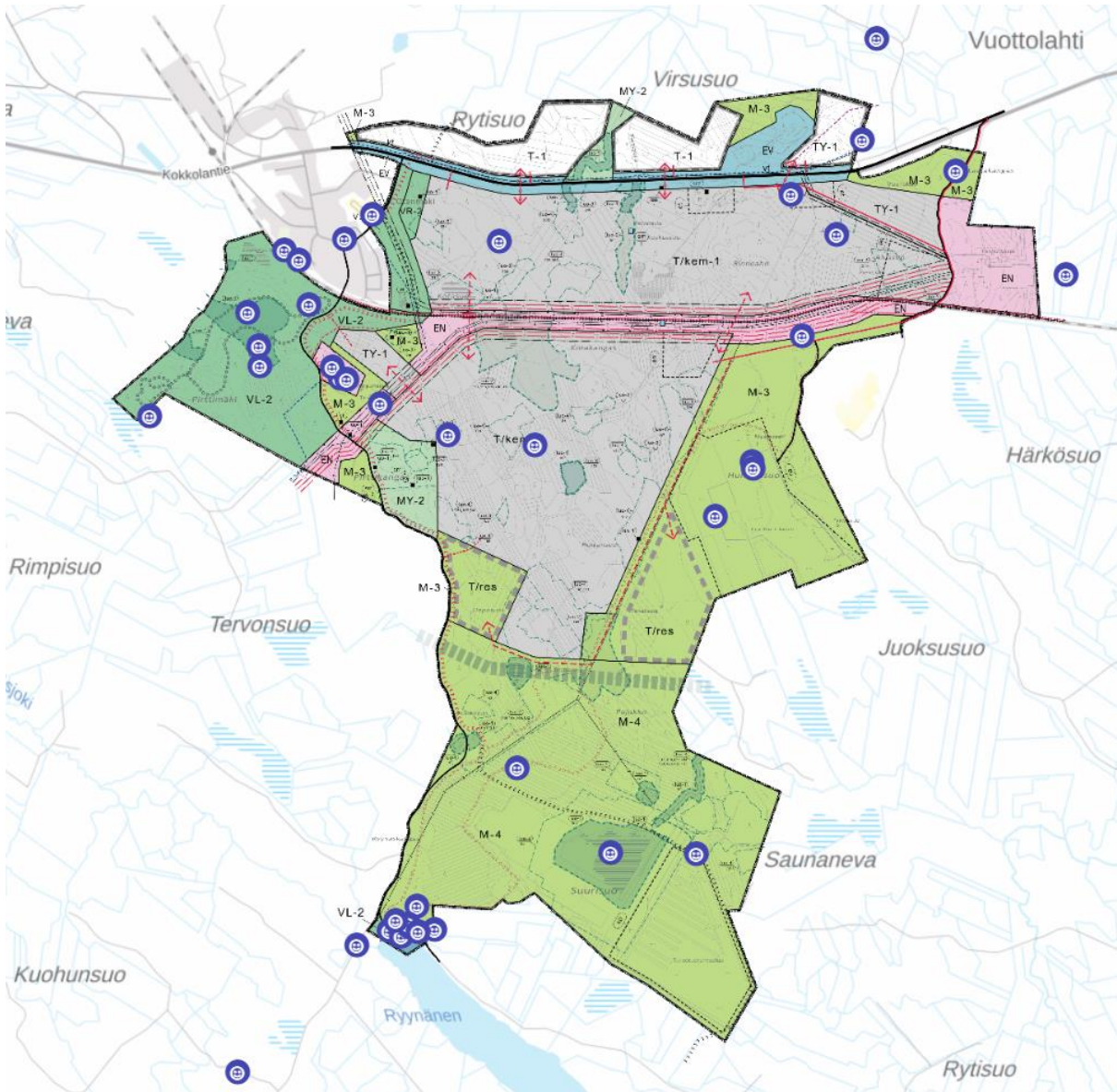
Merkityt paikat ovat lähinnä metsäulkoilua tukevia luonnonympäristöjä, ulkoilupaikkoja ja -reittejä, tai erilaisia järviä. Merkinnotien osalta on kaksi selvää keskittymää. Selvimmin erottuva paikka vastaajille on kaavan eteläosissa sijaitseva Ryynänen, jonka avoimessa käytössä olevalla pohjoisrannalla oli jätetty useita merkinnotia. Muista paikoista korostui lisäksi Otanmäen taajaman ympäristö, sen lähellä sijaitseva Pirttimäen ulkoilualue latuineen ja ulkoilureitteineen, sekä läheinen ampumarata. Näiden lisäksi kaava-alueella oli hajallaan useita merkinnotia, joissa kerrottiin tärkeistä metsäkohteista, joissa mm. marjastettiin, sienestettiin, ulkoiltiin, tarkkailtiin lintuja ja meditoitiin.

Asukkaita pyydettiin myös kertomaan kuinka usein he käyttävät merkitsemiään paikkoja, kuinka ainutlaatuisina he pitävät niitä ja kuinka he odottavat kaavoituksen vaikuttavan näihin. Valtaosa paikoista on satunnaiskäytössä (Kuva 10) ja tyypillisesti paremmin saavutettavat paikat taajaman vieressä tai Ryynäsellä ovat tiheämmässä käytössä. Paikan käyttötaajuus ei kuitenkaan korreloi sen merkityksellisyyden kanssa, vaan muutaman kerran vuodessa käyty paikka voi olla tärkeämpi kuin aktiivisessa käytössä oleva lähiympäristö.

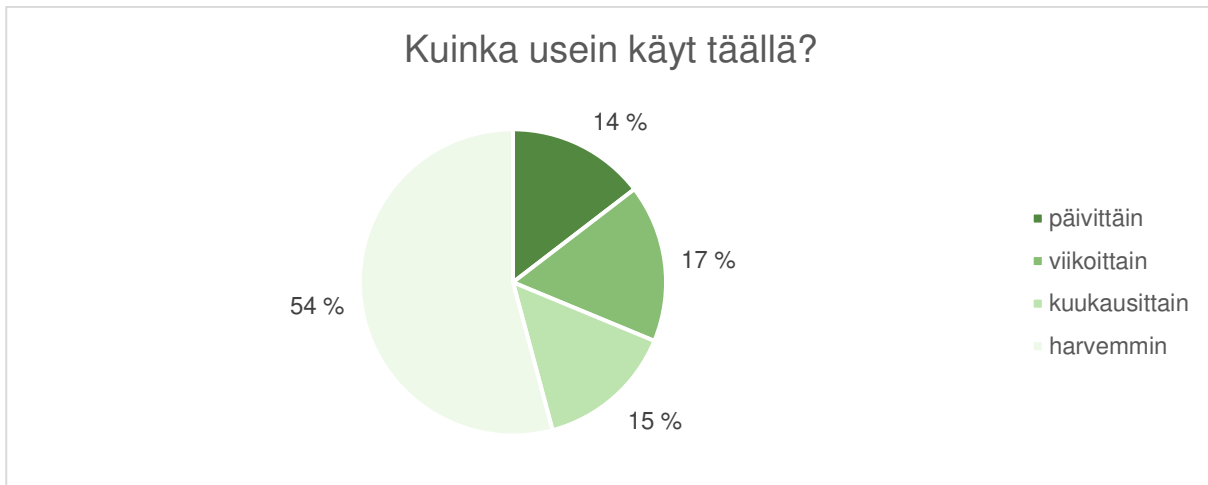
Käyttötaajuutta olennaisempaa voikin olla paikan ainutlaatuisuus. Noin kolmasosa merkinnöistä oli arvioitu ainutlaatuisiksi (Kuva 11). Erityisesti Ryynäsen ympäristö, ampumarata, Otanmäen maauimala, sekä Kokkolantien pohjoispuoliset ns. ”louhoslammet” arvioitiin ainutlaatuisiksi lähiympäristöiksi.

Vastaajien arviot kaavoituksen vaikutuksista merkitsemiinsä paikkoihin jakaantuivat varsin tasan kielteisten ja myönteisten odotusten kesken (Kuva 12). Erilaisiin ympäristöihin kuitenkin kohdistui selvästi erilaisia odotuksia. Esimerkiksi Otanmäen taajaman lähiympäristössä sijaitsevien paikkojen kehitykseen kohdistui selvästi enemmän myönteisiä odotuksia ja alueen metsäluontokohteisiin

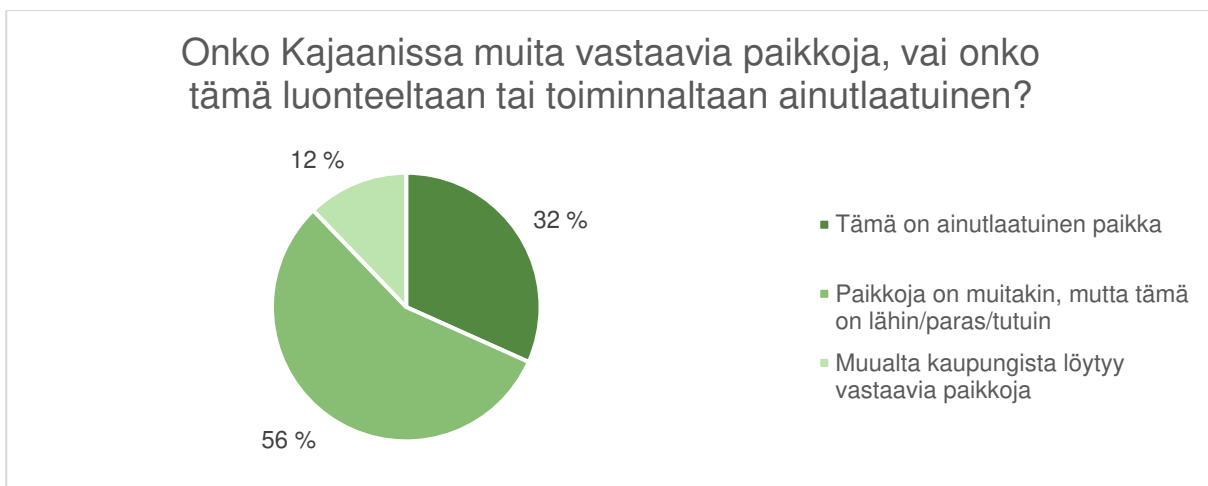
puolestaan selvästi enemmän kielteisiä odotuksia. Joidenkin kohteiden kehitys myös jakoi selvästi vastaajien odotuksia. Esimerkiksi Ryynäsen osalta osa vastaajista odotti myönteistä ja osa kielteistä kehitystä. Jotkut selvästi odottivat alueen ympäristön mahdollista kohentamista, kun taas toiset toivoivat järven säilyvän mahdollisimman rauhallisena metsäuimapaikkana.



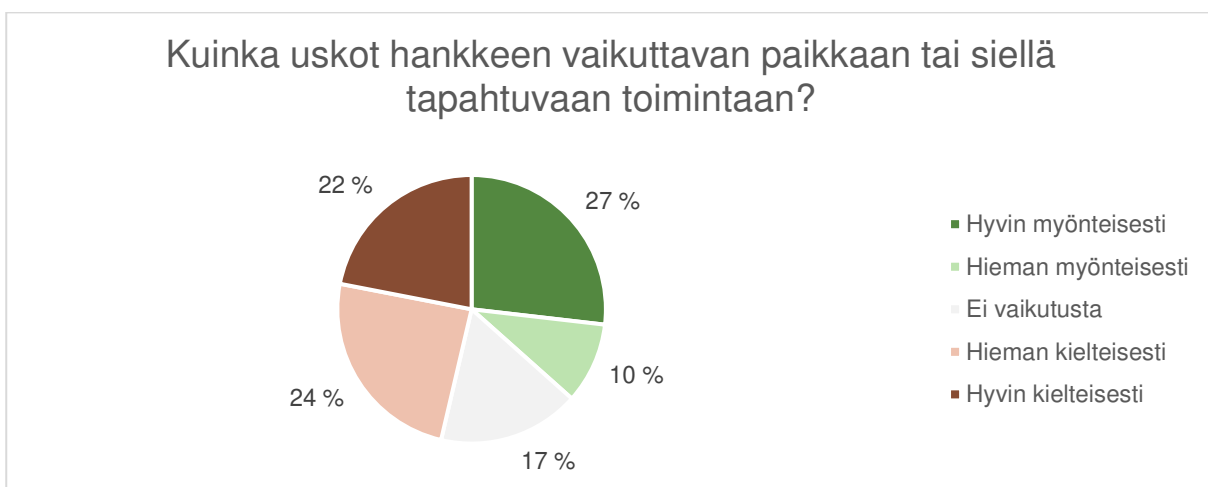
Kuva 9. Osaileiskaavualueen (18.3.2025) alueella ja sen välittömässä läheisyydessä sijaitsevat, tärkeiksi ilmoitetut vapaa-ajan paikat. (52 merkintää, joista kartalla näkyy 40, loput 12 olivat kauempana alueesta). Taustakartta 05/2025 (c) MML.



Kuva 10. Vastaajien ilmoittamien tärkeiden vapaa-ajan paikkojen käyttötaajuus (48 vastausta)



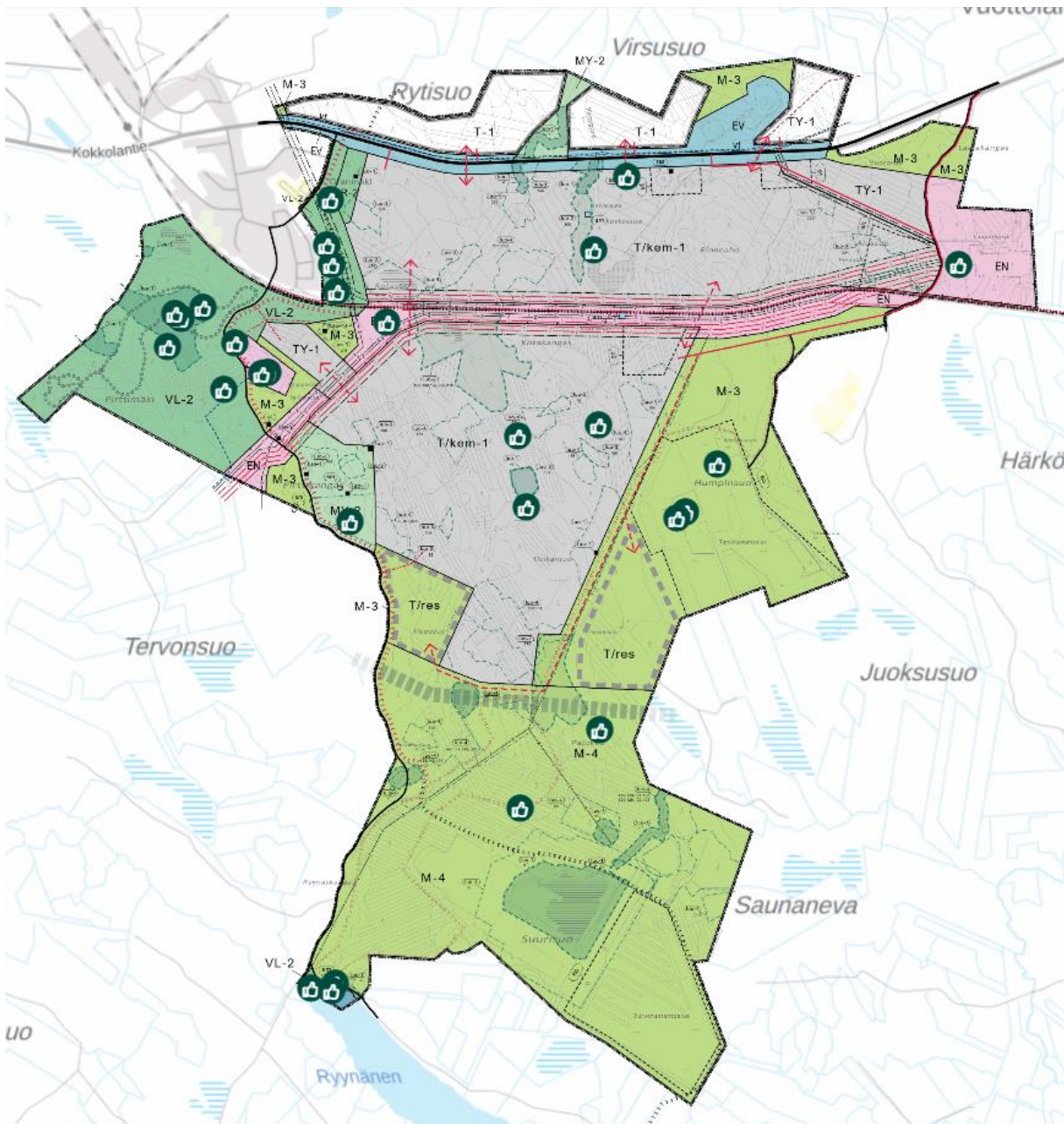
Kuva 11. Vastaajien ilmoittamien tärkeiden vapaa-ajan paikkojen ainutlaatuisuus (41 vastausta)



Kuva 12. Vastaajien arvio osayleiskaavan vaikutuksista tärkeiksi ilmoittamiinsa vapaa-ajan paikkoihin (41 vastausta)

Kyselyn toisessa osiossa vastaajille esiteltiin osayleiskaavaluonnosta ja pyydettiin jättämään mielipiteitä tästä. Mielipiteitä pystyi jättämään joko suoraan kartalle tai kirjoittamaan avoimena tekstimuotoisena mielipiteenä. Yhteensä 24 henkilöä jätti kyselyn kautta mielipiteen. Sama henkilö pystyi jättämään kyselyssä useita karttamerkintöjä, tai esimerkiksi merkintöjä ja kirjallisen mielipiteen. Kartalle jätettyjen karttamerkintöjen osalta pyydettiin kirjaamaan, onko kyseessä onnistunut kohde (Kuva 13), kehitysehdotus (Kuva 14), vai epäonnistunut kohde (Kuva 15).

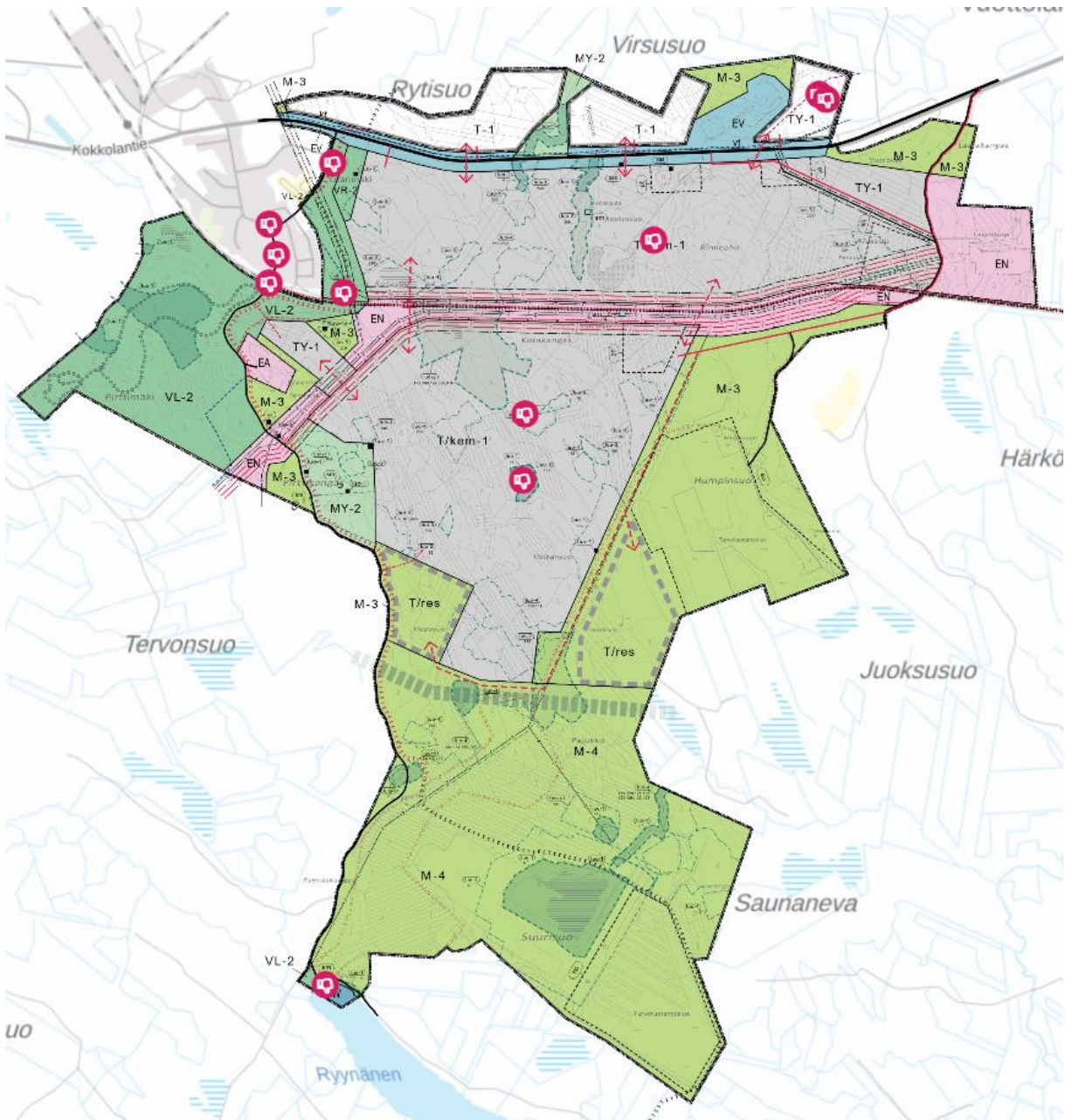
Kyselyn lisäksi mielipiteitä pystyi jättämään myös perinteistä kautta kaupungin kirjaamoon. Kirjaamoon jätettiin yhdeksän mielipidettä. Mielipiteet on huomioitu kaavoituksessa ja näille on laadittu vastineet, jotka löytyvät kaavoituksen yhteydessä laaditusta vastineraportista. Tässä yhteydessä jätettyjä mielipiteitä tarkastellaan lähinnä sosiaalisten vaikutusten arvioinnin näkökulmasta.



Kuva 13. Osayleiskaavaluonnoksen (18.3.2025) alueella vastaajien merkitsemät onnistuneet osayleiskaavakohteet. (28 merkintää) Taustakartta 05/2025 (c) MML.

Ryynäsen pohjoisrannalle osoitettu virkistysalue oli usean vastaajan näkökulmasta toivottu. Moni vastaaja myös piti alueen kehitystä yleisesti ottaen hyvänä asiana.

Vastaajat eivät kuitenkaan pitäneet kaavaluonnosta täysin onnistuneena. Osayleiskaavaan toivottiin esimerkiksi ekologisten yhteyksien nykyistä huolellisempaa huomioimista ja Pirttimäen virkistysympäristön aktiivisempaa kehittämistä, eikä vain nykytilanteen osoittamista. Alueelle toivottiin uusia reittejä, joista osa voisi jatkua Talaskankaalle asti. Ryynäsen uimapaikan kehittämisen sijaan osa vastaajista piti Otanmäen maauimalan kunnostamista parempana ratkaisuna – maauimala on keskeisellä sijainnilla, aktiivisessa käytössä ja hyötyy aktiivisemmin myös teollisuusalueen hukkalämmöstä. Myös liikenteellisiä asioita kommentoitiin jonkin verran. Esimerkiksi valtatie 28:n liikenneturvallisuutta kevyen liikenteen näkökulmasta toivottiin kehitettävän lisäämällä tien viereen erillinen pyörätie. Myös moottorikelkkareitin linjausta toivottiin lähemmäs huoltoasemaa, yritystoiminnan ja moottorikelkkailun helpottamiseksi. Lisäksi kahdessa mielipiteessä toistettiin jo aiemmin esiin nousseut toive Otanmäki Mine Oy:n toimintaedellytyksien turvaamisesta jatkossakin.



Kuva 15. Osayleiskaavaluonnoksen (18.3.2025) alueella vastaajien merkitsemät epäonnistuneet osayleiskaavakohteet. (12 merkintää) Taustakartta 05/2025 (c) MML.

Vastaajien mielestä kaavassa oli vain muutamia heikosti toimivia kohtia. Vastauksissa toistui tyypillisesti samoja kohteita ja näkemyksiä kuin kehityskohteiksi esitettyjen vastausten osalta. Selvimpinä näkyi asukkaiden huoli kylän läpi kulkevan liikenteen lisääntymisestä. Useammassa vastauksessa korostettiin, että Lastaajantie on kapea katu ilman jalkakäytäviä ja kadulla on jo nykyisellään raskasta liikennettä. Lastaajantie on joidenkin lapsien koulumatkalla ja liikenteen lisääntyminen ja turvallisuuden heikkeneminen huoletti selvästi. Myös Rynnäsen rannan kehittämistä pidettiin haastavana, sillä viereisellä tiellä kulkee runsaasti tukkirekkoja, eikä alueelle ole esimerkiksi turvallista pyöräreittiä Otanmäestä. Liikenne myös vaikeuttaa uimarannan alueen rauhoittamista. Myös moottorikelkkaura linjausta toivottiin siirrettävän lähemmän huoltoasemaa. Osa vastaajista ilmoitti lisäksi vastustavansa teollisuusaluetta ilman tarkempia perusteita.

Avoimissa vastauksissa toistettiin pitkälti karttavastauksien osalta jo esiin nostettuja kommentteja. Esimerkiksi Otanmäen maauimalan ja Pirttimäen ympäristön virkistyspalveluiden kehittäminen oli suosittu aihe vastaajien joukossa. Alueelle toivottiin esimerkiksi ulkokuntosalia, jalkapallokenttää ja aidattua laajaa koirametsää, jossa voisi vapaasti juoksentaa koiraa. Eräs vastaajista arvioi, että kaavassa esitetyn suuren muutoksen todellista vaikutusta on vielä vaikea hahmottaa, mutta kokonaisuudessaan kaava on hyvään suuntaan. Laajaa osayleiskaavaa pidettiin hyvänä, sillä pelkkää teollisuusaluetta laajempi kaava-alue mahdollistaa myös luontoarvojen perusteellisemmän huomioimisen. Kaava-alueen supistamisen koettiin heikentävän ekologisuutta ja monimuotoisuutta tavoittelevia arvoja.

Vastaajat kiittivät yleisesti ottaen hyvin onnistuneesta kaavoituksesta ja kattavista taustaselvityksistä. Osa vastaajista toivoi taustaselvityksiä tarkennettavan vielä erilaisten alihankintaketjujen osalta, jotta voidaan paremmin selvittää kuinka kaavan ennakoitujen taloudellisten hyödyt tulevat tosiasiasa realisoitumaan. Lisäksi susien, metsäpeurojen ja suurpetolintujen liikkeitä toivottiin selvitettävän paremmin. Kyseiset selvitykset ovat tosin salassa pidettäviä, eikä vastaajilla ollut mahdollisuutta arvioida nykyisten selvitysten laajuutta tai laatua, vaan kaavaselostuksessa vain kerrottiin, että kyseiset selvitykset on tehty.

4.3 Kyselyn yhteenveto

Toteutettu kysely valaisee hyvin osayleiskaavan lähialueen asukkaiden, osallisten ja muiden toimijoiden kokemuksia kaavan sosiaalisista vaikutuksista ja tarjoaa arvokasta tietoa paikallisten kokemuksista alueesta, sekä toiveista alueen kehityksen suhteen. Kysely myös osaltaan vahvistaa haastatteluissa kerätyn tiedon luotettavuutta, sillä kyselyssä ja haastatteluissa esiintyneet näkemykset ovat pitkälti linjassa keskenään, eikä erityisiä ristiriitaisuuksia ilmene. Kyselyn ja haastatteluiden avulla tuotetun tiedon voidaankin arvioida olevan kokonaisuutena luotettavaa.

Kyselyn tulosten perusteella voidaan arvioida, että paikalliset ovat kiintyneitä elinympäristöönsä ja pitävät omaa lähialuetta merkityksellisenä itselleen. Paikalliset suhtautuvat alueen kehittämiseen kuitenkin varsin myönteisesti ja ennakoivat, että vaikka alueen kehittäminen voi jossain määrin muuttaa alueen luonnetta, ei kehitys todennäköisesti heikennä alueen asukkaiden asumisviihtyisyyttä tai kiintymystä alueeseen.

Vastaajien kannalta osayleiskaavan selvimpänä haittana on laajojen metsäalueiden väheneminen ja täten myös metsävirikistyskäytössä olevien alueiden väheneminen. Harvat vastaajat kuitenkaan pitivät väheneviä alueita luonteeltaan ainutlaatuisina, eikä esimerkiksi valtaosa asukkaiden kriittisistä kommentteista kuitenkaan keskittynyt erityisesti tähän. Vastausten perusteella teollisuusalueeksi kaavoitettu alue on valittu onnistuneesti, sillä alue ei laajuudestaan huolimatta ole erityisen keskeisessä marjastus-, sienestys-, tai metsästyskäytössä. Moni vastaaja ennemminkin kiitteli siitä, että teollisuusalueen lisäksi kaavassa on osoitettu runsaasti säilytettäviä viheralueita ja esimerkiksi teollisuusalueen laidoille on osoitettu maisemallisesti suojaavaa viheraluetta.

Vastausten perusteella voidaan arvioida, että yhteisön kannalta keskeisimpiä alueita ovat kaavan myötä muuttuvien metsäalueiden sijaan Otanmäen taajaman alue, sekä sen ympäristössä sijaitsevat virkistysalueet, kuten Pirttimäen ulkoilualue. Osayleiskaavassa on turvattu kyseisten alueiden säilyminen nykyisellään. Osa vastaajista toivoi kuitenkin, että kaavoituksessa olisi voitu osoittaa tärkeiden virkistysalueiden kehittämistä ja esimerkiksi ulkoilureitistön laajentamista. Teollisuusalueen ja ulkoilureitistön laajentamisen sitominen samaan osayleiskaavaan osoittaisi myös symbolisesti, että teollisuuden hyödyt tulevat kohdistumaan alueelle.

Yksi selvästi keskustelua herättänyt teema on Ryynäsen pohjoisrannalle metsäisen uimapaikan kehittäminen oikeaksi uimapaikaksi. Moni vastaaja koki, että uimapaikan kehittämistä on kaivattu jo pitkään, ja tämä on selvä toimenpide oikeaan suuntaan. Toisaalta usean mielestä Ryynänen on hieman kaukana ja viereisen tukkirekkojen liikennöimän tien heikko turvallisuus entisestään laskee alueen

saavutettavuutta. Ryynäsen kunnostamisen sijaan toivottiin lisäpanostusta Otanmäen taajaman lähellä olevien virkistyspalveluiden saavutettavuuteen ja olemassa olevien palveluiden kehittämiseen.

5 Sosiaalisten vaikutusten arviointi

5.1 Asumisviihtyisyys ja paikallisuus

Suunniteltu osayleiskaava tulee toteutuessaan muuttamaan Kajaanin koillisosassa sijaitsevan Otanmäen lähiympäristön merkitystä selvästi. Alueen metsämaille on suunnitteilla suuren mittaluokan teollisuusalue, joka on pinta-alaltaan suurempi kuin läheinen Otanmäen taajama. Vaikka osayleiskaava ei ulotukaan asutuille alueille, on luonnollista olettaa, että kaavalla voi olla välillisiä vaikutuksia asukkaiden asumisviihtyisyyteen. Tyypillisesti epäsuorat vaikutukset syntyvät, kun ympäristössä tapahtuu muutoksia, jotka vaikuttavat paikallisten totuttuihin elämäntapoihin, rutiineihin, arkisiin ympäristöihin ja näkymiin. Tässä yhteydessä kaavan vaikutuksia asumisviihtyisyyteen tarkastellaankin ensisijaisesti paikallisuuden ja paikkasuhteen ja niissä tapahtuvien muutosten kautta.

Ihmiset ja yhteisöt muodostavat tyypillisesti pitkään samassa ympäristössä oleskellessaan lähiympäristönsä tärkeisiin paikkoihin merkityksellisen suhteen ja kokevat voimakkaasti ympäristössä tapahtuvat muutokset (Manzo 2005). Ympäristössä tapahtuvien muutosten ja yksilön kokemuksen ymmärtämiseksi on tärkeä huomata, että ympäristön ja ihmisten välinen suhde ei kuitenkaan ole vain yksisuuntaisen kokemuksen suhde, vaan yksilöt rakentavat paikkojen ja maisemien kautta aktiivisesti myös käsitystä itsestään. Yksilöiden minäkäsitys ja ympäröivän yhteisön edustamat arvot muodostuvat pääosin vuorovaikutuksessa ympäristön kanssa (Rose & Wylie 2006).

Tärkeiden ympäristöjen luonteen onkin havaittu olevan selvässä yhteydessä paitsi yksilöiden, mutta myös yhteisöiden luonteeseen erityisesti sen ajallista jatkuvuutta vahvistavana elementtinä. Kausittaisten perinteiden, mutta myös arkisten toistuvien näkymien ja kohtaamisten kautta vahvistetaan yksilön suhdetta alueeseensa. Tämä tarkoittaa, että ympäristöä muuttava toiminta ei välttämättä muuta vain näkymiä ja tilaa, vaan ne voivat vaikuttaa myös yksilöiden ja yhteisöiden hyvinvointiin aiheuttamalla ristiriitaa muistetun ympäristön ja odotusten, sekä uuden ympäristön ja sen edustamien uusien arvojen välillä. Tämä voidaan pahimmillaan kokea syrjäyttävänä toimintona, jos ihmisen ja paikan välinen side heikkenee siinä määrin, että paikallisten hyvinvointi, sekä halukkuus asua alueella vähenevät. (Scannell & Gifford 2010)

Alueella vallitsevia paikallisuuden käsitteitä pyrittiin ymmärtämään toteutettujen haastatteluiden ja kyselyn avulla. Haastateltuja pyydettiin kuvailemaan lähiympäristöään vapaasti ja kertomaan mikä alueella on tärkeää ja mitä haastattelijan olisi hyvä tietää alueesta. Pääosin haastatellut kuvasivat Otanmäkeä korven keskellä olevana, luonnonläheisenä ja monikulttuurisena työntekijöiden asuttamana kerrostalolähiönä ja lähialuetta hiljaisena maaseutuna, jossa on voimakas kylätalojen ympärille rakentunut yhteisöllisyys. Alueen asukkaista monet identifioituivat vuolijokelaisiksi ja puhuivat usein entisen Vuolijoen kunnan alueesta. Alueella toimii myös lukuisten pienten kyläyhdistysten yhteistyötä koordinoiva Vuolijoen aluelautakunta, joka osaltaan ylläpitää paikallisluonnetta. Paikalliset korostivat ympäristön säilymisen merkitystä ja toivoivat, että arkiset näkymät ja tärkeimmät ympäristöt säilyvät pääosin muuttumattomina. Kyselyn tulokset vahvistivat haastatteluissa tehtyä havaintoa. Valtaosa

vastaajista koki, että heidän kotikylällään tai lähiympäristöllään on selvästi tunnistettava luonne ja heidän ympäristönsä on vaikuttanut heihin selvästi, eivätkä he haluaisi asua muualla.

Näkymien säilyminen on pyritty huomioimaan osayleiskaavassa sijoittamalla teollisuusalue hieman syrjään Otanmäen taajamasta ja sijoittamalla teollisuusalueen ympärille luontoalueita. Myös teollisuusalueen ja valtatie 28:n välille on jätetty kaavassa kaistale, johon täytyy sijoittaa suojaviheralue. Näin pyritään huolehtimaan, että teollisuusalue ei näy merkittävässä määrin myöskään alueella liikuttaessa. Kaava-alue on ylipäänsä alavaa maastoa ja teollisuusalue sijoittuu lähialueiden kanssa pitkälti samaan tasoon. Suuret yhtenäiset rakennusmassat, sekä korkeat tornit tai piiput voivat kuitenkin hahmottua ympäristöön myös suojaviheralueiden takaa. Rakennusten massoittelua ja korkeutta voidaan ohjata asemakaavoituksessa ja rakentamisluvituksessa. Selvästi puustoa korkeammat rakennelmat voivat näkyä myös Oulujärvellä, joka koettiin haastatteluissa tärkeäksi ympäristöksi kajaanilaisten keskuudessa.

Yleisellä tasolla voidaan todeta, että teollisuuden vaikutus koettuun maisemaan ja paikallisidentiteettiin riippuu muutoksen näkyvyyden lisäksi siitä, miten muutos saadaan sidottua osaksi alueen historiallista jatkumoa. Esimerkiksi muuttuvissa ja kehittyvissä tuotantoympäristöissä muutos voidaan kokea vähäisemmäksi kuin staattiseen tilaan asettuneissa luonnonympäristöissä. Uusien teollisuushankkeiden vaikutus alueen koettuun luonteeseen on myös vähäisempi, jos alue koetaan jo selvästi teollisuuspaikkakuntana tai jos alueen historiassa on muita verrattavia elementtejä, joihin teollisuusaluetta voidaan samaistaa. (Wheeler 2016)

Otanmäen teollisuushistorian vaikutus uuteen teollisuusalueen suhtautumiseen näkyy selvästi Otanmäen-Humpinsuon osayleiskaavan yhteydessä. Useat haastatellut sitoivat alueen kehitystä teollisuusalueeksi luontevaksi osaksi alueella loppuneen kaivostoiminnan ja nykyisen vaunuteollisuuden jatkumoa ja suhtautuivat kaavassa esitettyä teollisuusaluetta ja mahdollisia toimintoja, kuten datakeskusta, alueen teollisuusaikakauden seuraavana jatkumona. Tämä heijastui myös kyselyn puolella, jossa valtaosa vastaajista oli varsin myötämielisiä kaavan toteuttamista kohtaan. Valtaosa vastaajista arvioi, että suunniteltu osayleiskaava ja siihen liittyvät investoinnit eivät heikennä heidän paikkasuhteitaan tai halua asua alueella, vaan voivat jopa vahvistaa heidän paikallisuuttaan. Haastatteluiden ja kirjallisuuden perusteella tämän voidaan arvioida johtuvan ainakin osittain teollisuusalueen sijoittamisesta hieman syrjään kylästä ja suojaavien viheralueiden säästämistä, sekä alueen teollisuushistoriasta.

Kyselyssä pyydettiin vastaajia kertomaan heille tärkeitä vapaa-ajan paikkoja lähiympäristöstä, jotta saadaan paremmin muodostettu käsitys siitä, mitä alueen asukkaat tekevät kaava-alueen ympäristössä ja minkälaiset ympäristöt ovat heille tärkeitä, jotta näitä alueita voidaan säästää mahdollisimman runsain mitoin. Vastaajille tärkeistä vapaa-ajan kohteista korostuivat selvästi erilaiset virkistysalueet, kuten Otanmäen taajaman läheisyydessä oleva Pirttimäen ulkoilualue ja etelässä sijaitsevan Rynäsen pohjoisranta. Pirttimäki on kaavoitettu osayleiskaavassa lähivirkistysalueeksi ja alueen toiminta on tarkoitus turvata jatkossakin. Useampi paikallinen olisi toivonut kaavoitukselta voimakkaampaa otetta Pirttimäen kehittämiseen, eikä vain turvaamiseen. Alueelle toivottiin muun muassa uusia ulkoilureittejä ja etelään aina Talaskankaalle asti kulkevaa ulkoilupolkua.

Osayleiskaavan myötä kuitenkin menetetään myös runsaasti metsäalueita, jotka ovat voineet toimia virkistyskäytössä. Haastatteluiden ja kyselyn mukaan teollisuustoiminnaksi muuttuvat talousmetsäalueet eivät kuitenkaan ole olleet paikallisten kannalta tärkeimpiä ja merkityksellisimpiä kohteita omaehtoiselle luontovirkistykselle tai esimerkiksi metsänantimien keräämiselle. Osayleiskaavassa osoitetaan lisäksi uusia korvaavia virkistysalueita teollisuusalueen ympärille, jotka osittain luovat uusia yhteyksiä ja tarjoavat mahdollisuuksia metsäalueista nauttimiselle. Luontoalueiden vähenemisestä syntyvät virkistyskäyttöön ja viihtyisyyteen kohdistuvat vaikutukset ovat kaavan kokoluokkaan nähden varsin maltillisia.

Kyselyvastaajien suurimmat erimielisyydet osayleiskaavan suhteen keskittyivätkin siihen, mitä ympäristöjä olisi ensisijaisesti kehitettävä. Kaavaluonnoksessa oli osoitettu Rynäsen pohjoisrannalle lähivirkistysaluetta ja uimapaikkaa. Osa vastaajista piti tätä loistavana uudistuksena, kun taas toiset

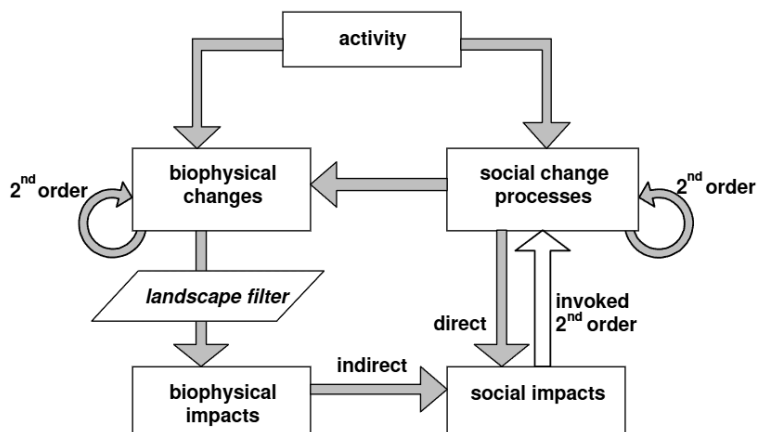
toivoivat, että kaukana sijaitsevan uimapaikan sijaan kehitettäisiin Otanmäen maauimalaa ja sen ympäristöä. Maauimala kuitenkin sijaitsee kaavan ulkopuolella, eikä kaavassa oteta kantaa sen mahdolliseen tilanteeseen. Tilanne, jossa merkittävin erimielisyys on se, mitä ympäristöä pitäisi kehittää, osoittaa kuitenkin hyvin, että yleisesti ottaen kaavan ei nähty uhkaavan virkistyskäyttöä.

Paikallisille tärkeistä kohteista on lisäksi mainittava Otanmäen eteläpuolella sijaitseva ampumarata, joka nousi lähes kaikkien haastateltujen kanssa esiin. Monet olivat huolissaan voiko ampumaradalla oleva aktiivinen toiminta jatkua kaavoituksen jälkeen, vai asettaako teollisuusalueen läheisyys rajoituksia ampumatoiminnalle. Ampumarata on kuitenkin osoitettu osayleiskaavassa jatkossakin ampumalueeksi ja radan toiminta on kaavoituksen osalta turvattu. Ampumaradan ympäristöön on myös varattu suojaviheralueita, jotta teollisuusalueiden ja ampumaradan välille ei myöhemminkään syntyisi ristiriitaa.

Kokonaisuudessaan voidaan todeta, että osayleiskaavan ennakoitujen vaikutukset alueen asumisviihtyvyyteen ja paikallisuuteen ovat huomattavan myönteisiä kaava-alueen suuruusluokkaan nähden. Valtaosa asukkaista arvioi haastatteluissa, kyselyssä ja yleisötilaisuuksissa, että osayleiskaava tulee kehittämään aluetta toivotulla tavalla. Uusi teollisuusalue on sijoitettu osayleiskaavassa ratkaisevasti hieman syrjään Otanmäen taajamasta, sekä muista alueen kylistä ja teollisuusaluetta ympäröi suojaava viheralue. Osayleiskaavan vaikutus arkisiin ympäristöihin, sekä yksilöiden ja yhteisöiden paikkasuhteeseen jää täten vähäiseksi. Lisäksi teollisuusalue on monien mielestä sitoutunut osaksi alueen teollisuushistoriaa ja sopii hyvin alueelle. Osa myönteisestä suhtautumisesta on rakentunut myös maanomistajan hyvän vuorovaikutuksen varaan ja asumisviihtyvyyden kannalta on tärkeää, että kommunikaatioyhteys säilyy myös kaavoituksen jälkeen rakentamisen ja toiminnan aikana.

5.2 Ympäristö, terveys ja turvallisuus

Sosiaaliset vaikutukset ja ympäristövaikutukset liittyvät monin tavoin toisiinsa. Slootwegin, Vanclayn ja van Schootenin (2003) jäsennyksessä taloudellinen toiminta vaikuttaa ihmisiin sekä biofyysisen ympäristön muutosten kautta että sosiaalisten muutosprosessien kautta. Koska ihmiset ovat riippuvaisia biofyysisestä ympäristöstä, voivat biofyysisen ympäristön muutokset aiheuttaa sosiaalisia vaikutuksia eli muutoksia vaikkapa elintavoissa, elinkeinoissa, poliittisessa ympäristössä ja siinä miten elinehdot ja hyvinvointi alueella koetaan ja miten niiden ennakoitaan kehittyvän tulevaisuudessa. Teollisuusalueilla voi lisäksi olla suoria vaikutuksia alueen terveyteen ja turvallisuuteen.



Kuva 16. Toiminta, kuten kaavoitus tuottaa sosiaalisia vaikutuksia suoraan, mutta myös välillisesti ympäristövaikutusten kautta. (Slootweg, Vanclay & van Schooten, 2003)

Osayleiskaavan luonto-, ympäristö- ja muita vaikutuksia on arvioitu osana kaavan vaikutusten arviointia, eikä tässä yhteydessä tarkemmin arvioida näitä, vaan keskitytään ennakoituihin tai koettuihin ympäristövaikutuksiin ja erityisesti niiden tuottamiin sosiaalisiin vaikutuksiin.

Osayleiskaavaluonnoksen alue oli laajuudeltaan noin 2 160 hehtaaria ja siitä noin kolmannes on teollisuusaluetta. Teollisuustoimintoihin liittyy aina ympäristövaikutuksia, kuten saasteita, melua ja värinää, vaikka nykyisin vaikutuksia pystytäänkin vähentämään tehokkaasti. Toteutuviin päästöihin vaikuttaa merkittävästi toteutuvan teollisuuden tarkempi tyyppi, sekä teollisuustoiminnassa käytetty tekniikka. Valtaosa teollisuusalueesta on kaavassa osoitettu T/kem-1-merkinnällä, joka tarkoittaa teollisuus- ja varastoaluetta, jolle saa sijoittaa kemikaaleja varastoivan laitoksen. Yksi alueen mahdollisista päätoiminnoista on datakeskus, jonka lisäksi kaava-alueelle sijoittuisi myös muita teollisuustoimijoita, jotka hyötyvät esimerkiksi datakeskuksen tiedonsiirtonopeuksista tai hukkalämmöstä. Osayleiskaava ei kuitenkaan ole suunniteltu yksinomaan datakeskusta varten, vaan alueelle voidaan sijoittaa esimerkiksi sähkövarastoja tai perinteistä teollisuutta. Yleisesti ottaen voidaan kuitenkin todeta, että alueelle suunnitellaan ensisijaisesti energiantensiivistä teollisuutta, joka ei välttämättä edusta perinteistä teollisuutta myöskään päästöjensä puolesta, ainakaan ihmisten mielikuvissa.

Teollisuustoiminnan ympäristövaikutukset eivät nousseet erityisesti puheenaiheeksi haastatteluisissa. Valtaosa haastatelluista oli osallistunut osayleiskaavan osallistumis- ja arviointisuunnitelman yleisötilaisuuteen, jossa maanomistaja oli kertonut suunnittelewansa datakeskuksen rakentamista alueelle. Haastatellut suhtautuivat kaavaan pitkälti datakeskuskaavana, joka osaltaan lievensi henkilöiden teollisuustoiminnoilta odotettuja päästövaikutuksia. Haastatteluisissa kuitenkin erikseen kysyttiin, kuinka haastatellut suhtautuisivat, jos alueelle tulee datakeskustoimintojen sijaan esimerkiksi perinteistä teollisuutta. Valtaosa haastatelluista piti tätä vähemmän toivottavana vaihtoehtona, mutta suhtautui asiaan varsin neutraalisti, arvioiden että pahimpia ympäristövaikutuksia kuitenkin rajoitetaan suunnittelussa ja myös perinteinen teollisuus tuottaa alueelle selvää hyötyä.

Kaavan verrattain vähäisiksi koettuihin ympäristövaikutuksiin vaikuttaa varmasti myös osayleiskaavan laajuus ja se, että kaavaan on sisällytetty runsaasti metsäalueita, joiden avulla pyritään muun muassa turvaamaan ympäristöarvot niiltä osin kuin mahdollista. Kaavassa on osoitettu myös teollisuusalueiden sisältä erityisiä luontoarvoja sisältäviä kohteita, jotka on huomioitava tarkemmassa suunnittelussa. Useampi haastateltu näkikin, että ympäristöarvot oli huomioitu kaavassa verrattain hyvin, eikä asukkaiden parissa ollut esimerkiksi kokemusta ympäristöarvojen heikkenemisestä kaavan myötä. Sama näkemys toistui myös kyselyssä, jossa valtaosa vastaajista arvioi kaavan huomioivan ekologiset arvot varsin hyvin ja laaja-alaista kaavaa pidettiin tärkeänä ympäristöarvojen turvaamisen kannalta.

Joitain hajanaisia huolia kuitenkin myös esiintyi. Osa kyselyn vastaajista esimerkiksi toivoi vielä tarkempaa huomioimista osayleiskaavan halki kulkevien ekologisten yhteyksien osalta tai tarkempia selvityksiä muun muassa metsäpeuroihin ja petoeläimiin kohdistuvien vaikutusten osalta. Myös yleisötilaisuudessa ihmisiltä nousi esiin joitain avoimia kysymyksiä erityisesti teollisuustoiminnan ympäristövaikutuksista, kuten minkälaisilla menetelmillä mahdollisen datakeskuksen tuottamaa lämpökuormaa lauhdutetaan ja voiko tämä vaikuttaa ympäristöön. Näitä kysymyksiä ei ratkaista vielä osayleiskaavoituksen yhteydessä, mutta yleisötilaisuudessa luvattiin, että ympäristövaikutukset huomioidaan riittävässä laajuudessa, mikä koettiin riittäväksi vastaukseksi tässä suunnitteluvaiheessa.

Osayleiskaavassa esitetty teollisuusalue lisää merkittävästi myös alueella kulkevaa henkilöajoneuvoliikennettä ja raskasta liikennettä. Kaavan liikennevaikutuksista on laadittu erillinen selvitys. Liikenteen määrä lisääntyy alueen rakentamisen aikana, mutta myös alueen käytön aikana ja lisääntynyt liikenne osaltaan lisää lähiympäristöön kohdistuvia päästöjä ja melua, sekä heikentää turvallisuutta. Alueen asukkaat olivat erityisen huolissaan Otanmäen taajaman kautta kulkevan liikenteen lisääntymisestä. Otanmäen taajaman tieverkko on monilta osin kapea, ja liikennemäärien lisääntymisen ilman tieverkon parantamista arvioitiin heikentävän asukkaiden liikenneturvallisuutta ja tuottavan melua ja päästöjä rauhalliseksi koettuun ympäristöön. Erityisesti Otanmäen taajamasta etelään johtavan Lastaajantien osalta paikalliset korostivat, että kadulla ei ole jalkakäytäviä ja sitä käytetään myös koulutienä.

Osayleiskaavassa on kuitenkin suunniteltu, että lisääntyvä liikenne ohjataan suoraan teollisuusalueelta valtatie 28:lle ja näiden välille rakennetaan kaksi uutta liittymää. Kaavakyselyssä kommentoitiin, että esitetty ratkaisu on hyvä ja turvaa Otanmäen taajaman säilymisen turvallisena alueena.

Osayleiskaavassa osoitettiin lisäksi kaksi pienempää liittymää Rynnäsentieltä teollisuusalueelle, jotka voivat lisätä hieman Otanmäen kautta kulkevaa liikennettä. Näiden liittymien osalta on erikseen mainittu, että näitä ei ole tarkoitettu raskaalle liikenteelle.

Toisaalta haastatteluissa ja kyselyissä tuotiin myös esiin alueella olevia puutteita liikenneturvallisuudessa ja osoitettiin odotuksia näiden korjaamisesta, erityisesti sellaisissa ympäristöissä joihin osayleiskaava vaikuttaa. Kyselyvastaajat kommentoivat, että Otanmäestä etelään johtavalla Rynnäsentiellä on tällä hetkellä runsaasti vauhdikasta tukkirekkaaliikennettä ja mikäli tiestä Rynnäsen rannalle halutaan luoda kaavassa osoitettu uimapaikka, on Rynnäsentiellä liikennöintiä tarpeen rauhoittaa. Myös valtatie 28:n osalta vastaajat toivoivat liikenneturvallisuuden parantamista kevyen liikenteen näkökulmasta. Otanmäestä itään on selvä tarve kevyen liikenteen yhteydelle, mutta valtatie suuret nopeudet ja runsas liikennöinti tekevät pyöräilemisestä turvatonta. Raskaan liikenteen lisääntyminen kaavoituksen myötä arveltiin heikentävän tilannetta entisestään, ja kyselyvastauksissa toivottiinkin pyörätien lisäämistä alueelle.

Teollisuustoiminnasta ja erityisesti alueen rakentamisesta syntyy lisäksi ääntä ja melua, joka voi kuulua lähialueille. Tämä ei mainittavasti noussut puheenaiheeksi haastatteluissa, kyselyissä tai yleisötilaisuuksissa ja vaikuttaa siltä, että paikalliset eivät ole järin huolissaan rakentamisen tai toiminnan aikaisista äänistä. Teollisuustoiminnasta aiheutuvan melun ja äänen kokijat toisaalta jäävät vähäisiksi, sillä teollisuusalue ei sijoitu välittömästi asuinalueiden tai virkistysympäristöjen läheisyyteen.

Toisaalta yleiskaava voi tuottaa myös positiivisia terveyshyötyjä. Kaavassa on osoitettu Otanmäen taajaman eteläpuolelle lähivirkistysalue ja alueen eteläpuolelle sijoittuu uusi ohjeellinen ulkoilureitti. Kaava tarjoaakin mahdollisuudet olemassa olevien virkistysalueiden kehittämiselle ja uusien toteuttamiselle, mikä voi osaltaan houkuttaa alueen asukkaita ulkoilemaan ja harrastamaan enemmän liikuntaa. Aktiivinen ulkoilu ja liikunta ovat suoraan yhteydessä asukkaiden terveyteen ja hyvinvointiin. Kohentuvien terveysvaikutusten voidaan kuitenkin ennakoida olevan varsin maltillisia, sillä kaavassa osoitettuja uusia virkistysreittejä ei voida pitää niin merkittävänä, että ne vaikuttaisivat henkilöiden liikkumistottumuksiin, eikä uusien reittien toteutuminen ole vielä varmaa.

Kokonaisuudessaan voidaan todeta, että osayleiskaavan toteuttamisesta voi syntyä joitain ympäristö-, terveys- ja turvallisuusvaikutuksia, mutta näistä edelleen syntyvät sosiaaliset vaikutukset ovat luonteeltaan vähäisiä. Ympäristövaikutusten, kuten päästöjen tai saasteiden arvioidaan tarkemmin mahdollisten ympäristövaikutusten arviointimenettelyjen yhteydessä, sekä ohjataan tarkemmassa suunnittelussa mm. rakentamislupahakemusten yhteydessä. Paikalliset eivät myöskään ole erityisen huolissaan ympäristövaikutuksista. Merkittävin ympäristövaikutus syntyy erityisesti rakentamisen aikana lisääntyvästä liikenteestä, joka voi heikentää lähialueiden turvallisuutta ja lisätä melua, ääntä ja päästöjä. Varsinaisesta teollisuustoiminnasta syntyvä melu ja ääni kohdistuu pääosin lähiympäristöön, jossa on lähinnä satunnaista virkistyskäyttöä.

5.3 Sosioekonomiset vaikutukset

Osayleiskaavan sosioekonomisten vaikutusten ennakoidaan olevan laaja-alaiset ja huomattavat. Vaikutukset kohdistuvat erityisesti kaava-alueelle sijoittuviin teollisuustoimintoihin, mutta aluetaloudelliset hyödyt leviävät laajemmin myös muulle alueelle ja hyödyttävät monia muitakin aloja. Osayleiskaavan työllistävät ja aluetaloudelliset vaikutukset ulottuvat laajemmin koko Kajaanin alueelle ja ulottuvat useille sektoreille joko suorina tai kerrannaisvaikutuksina. Kaavalla onkin selvää merkitystä alueen taloudellisen kasvun osalta.

Kaava voi myös toteutuessaan vaikuttaa tulevaisuuden investointien sijoittumiseen alueelle. Suuren mittaluokan teolliset investoinnit luovat usein ympärilleen positiivisen taloudellisen kierteen, jossa pääasiallisen teollisen toimijan ympärille alkaa kerääntyä liittyviä toimintoja. Tätä ennakoitiin myös haastatteluissa, joissa useampi haastateltu koki, että esitetyn kokoluokan investointi alueelle voi saada aikaan mittavia jatkoinvestointeja eri yrityksiltä ja tuoda alueelle työtä ja kehitystä vuosikymmeniksi.

Sosioekonomisten vaikutusten kuvaus ja teksti ovat luonteeltaan yleisellä tasolla, sillä osayleiskaavassa ei ole tarkemmin määritetty teollisuustoiminnan tyyppiä tai rakennetta. Yhtenä mahdollisena toimintona alueelle on suunniteltu datakeskustoimintoja. Datakeskuksen lisäksi kaavan teollisuusalueille mahtuu kuitenkin lukuisia muitakin teollisuustoimintoja, eikä osayleiskaavatasolla ole perusteltua tai mahdollista arvioida teollisuustoiminnan tuottamia tarkkoja taloudellisia hyötyjä, vaan ennemminkin muutoksen suuntaa ja talousvaikutusten kohdistumista.

Haastattelussa ja kyselyssä selvisi, että paikalliset pitävät teollisuustoiminnan hakeutumista alueelle yleisellä tasolla hyvänä ajatuksena ja olivat myönteisiä kuullessaan maanomistajan kiinnostuksesta rakentaa kaavassa osoitetulle teollisuusalueelle datakeskus. Osa asukkaista on kuitenkin kriittisiä sen suhteen, tuleeko korkeasti erikoistunut teollisuustoiminta tuottamaan merkittäviä työllistäviä vaikutuksia alueelle. Kyselyvastauksissa ja yleisötilaisuuksissa nousi useaan kertaan esiin epäily siitä, että erityisesti datakeskusten työllisyysvaikutukset tulevat olemaan kaavan laajuuteen nähden pieniä ja kohdistumaan lähinnä korkeakoulutettuihin erikoisosaajiin, joita etsitään Kajaanin sijaan ulkomailta. Kyselyvastauksissa toivottiinkin tarkempaa alihankintaketjujen avaamista ja selvittämistä, jotta muodostuisi parempi käsitys siitä minkälaisia kilpailumahdollisuuksia paikallisilla yrityksillä ja työntekijöillä on ja kuinka vaikutusten ennakoidaan tosiasiaa jakaantuvan eri alueille ja toimijoille. Alihankintaketjujen selvitys on tehty ja löytyy osayleiskaavan liitteistä.

Osayleiskaavan työllistävästä vaikutuksista voidaan yleisellä tasolla todeta, että vaikutuksia tulee kohdistumaan runsaasti eri aloille. Teollisuusalueen yhdeksi mahdolliseksi käyttötarkoitukseksi suunniteltu datakeskustoiminta työllistää korkeasti koulutettujen erikoisasantuntijoiden lisäksi muun muassa kiinteistöhuoltoa, turvallisuusalaa, logistiikka-alaa, sekä siivoustoimijoita. Osayleiskaavassa osoitetut teollisuusalueet mahdollistavat kuitenkin laajuudessaan useiden muidenkin teollisuustoimijoiden sijoittumisen alueelle. Paikallisilla ja alueellisilla yritystoimijoilla onkin kaavan myötä runsaasti mahdollisuuksia laajentaa olemassa olevien yritysten toimintoja tai kehittää uusia teollisuusalan yrityksiä, jotka voivat tuottaa laajasti ja monipuolisesti erilaisia työpaikkoja.

Osayleiskaavassa osoitettu teollisuusalue on myös varsin laaja ja alueen rakentumisessa kestää vuosikymmeniä, joten Kajaanin työntekijöiden erikoistumisaste ehtii hyvin kehittyä yhdessä alueen kehittymisen kanssa. Kyselyvastauksissa ja yleisötilaisuudessa peräänkuulutettiin aktiivisen yhteistyön käynnistämistä paikallisen ammattikorkeakoulun kanssa mahdollisimman varhain, jotta mahdollisiin työvoimatarpeen muutoksiin pystytään reagoimaan jo varhaisessa vaiheessa. Alueen nykyinen maanomistaja on myös suhtautunut myönteisesti ja kiinnostuneesti korkeakoulun kanssa tehtävään yhteistyöhön.

Teollisuusalueen toiminnan aikaisten työllistävien vaikutusten lisäksi myös suuren kokoluokan teollisuusalueen rakentaminen tulee työllistämään vuosiksi tai vuosikymmeniksi. Työllisyysvaikutukset kohdistuvat erityisesti maanraivaukseen, logistiikkaan ja rakennusalaan. Tyypillisesti rakentamisen aikaiset työllisyysvaikutukset jäävät luonteeltaan väliaikaisiksi, mutta pitkään kestävä rakentamisen tapauksessa rakentamista voidaan mahdollisesti ketjuttaa niin, että alueen rakentaminen on jatkuvaa.

Uudet työpaikat houkuttelevat alueelle myös uusia asukkaita, joista osa voi tulla väliaikaisiin töihin esimerkiksi rakennusalalle, mutta osa voi muuttaa pysyvästi Kajaaniin. Erityisesti väkiluvultaan hitaasti laskevassa kaupungissa muuttoliikenteen taittuminen tai sen hidastuminen ovat tärkeitä kaupungin kehityksen kannalta. Kajaanissa tai erityisesti Otanmäellä ei tällä hetkellä ole suuria määriä tyhjillään olevaa rakennuskantaa, joten äkillinen väkiluvun nousu voi tuottaa tarvetta lisärakentamiselle ja sitä kautta tuottaa edelleen työllistäviä vaikutuksia. Mahdollinen väkiluvun lisääntyminen ja työllisyyden kohentuminen lisäävät myös epäsuorasti muiden alojen hyötyjä. Erityisesti palvelualat voivat hyötyä väestönkasvusta ja väestön käytettävissä olevan varallisuuden lisääntymisestä.

Kyselyvastaajat arvioivatkin hyvin osuvasti, että osayleiskaavalla tulee olemaan huomattavia taloudellisia vaikutuksia eri aloille. Vastauksissa ennakoitiin, että vaikutukset voivat kohdistua eri aloille eri aikoihin: esimerkiksi rakennusala hyötyy ensimmäisten joukossa, mutta palveluala voi hyötyä pitkällä tähtäimellä. Valtaosa vastaajista koki kaavan hyötyjen jakaantuvan tasaisesti eri alojen kesken ja pääosa huolesta kohdistui siihen, kuinka hyvin paikallinen työvoima onnistuu lopulta kilpailemaan

työpaikoista muualta Suomesta tai ulkomailta tulevien yritysten kanssa. Alueen nykyisten liiketoimijoiden omalla kehitystoiminnalla ja aktiivisen keskusteluyhteyden ylläpitämisellä uusiin teollisuustoimijoihin on tässä merkittävä rooli. Maanomistaja on kuitenkin tunnistanut haasteen ja kertonut esimerkiksi mahdollisuudesta järjestää erilaisia tilaisuuksia paikallisille yrityksille, jotta nämä voivat kertoa maanomistajalle tarjoamista palveluista ja tätä kautta saada parannettua asemia, kun maanomistaja valitsee tuotteen tai palvelun toimittajaa.

Työllistävien vaikutusten lisäksi osayleiskaavalla on selviä vaikutuksia kaupungin talouteen. Taloudellinen hyöty syntyy erityisesti verotuloista, pääosin kiinteistöverotuloista, joita teollisuustoiminnan aikana voi syntyä huomattavasti. Kiinteistöverotulojen tarkempi määrä riippuu muun muassa teollisuustoiminnan tyypistä ja rakentamisen laajuudesta. Lisäksi teollisuustoiminta voi houkuttaa alueelle asukkaita, joka osaltaan voi esimerkiksi kaavoituksen, luvituksen ja tonttivuokrien kautta tuottaa kaupungille tuloja.

Toisaalta osayleiskaavan toteuttaminen tulee myös tuottamaan kuluja Kajaanin kaupungille, mikäli teollisuusalueen rakentaminen edellyttää olemassa olevan infran kunnostamista tai uuden infran rakentamista. Teollisuusalueelle ei ole suunnitteilla uusia katuja, mutta esimerkiksi vesihuollon infrastruktuurin ulottaminen alueelle voi vaatia investointeja. Mahdollisen infrarakentamisen haasteena on, että infrastruktuurin aiheuttamat kustannukset muodostuvan varsin etupainotteisesti, eli kaupungille muodostuu ensin kustannuksia infran rakentamisesta ja vasta myöhemmin taloudellisia hyötyjä teollisuustoiminnasta. Infraverkon laajentamisen tai kunnostamisen osalta onkin syytä varmistua teollisuusalueen toteutumisesta ja selvittää kuinka infrastruktuuria voidaan kehittää mahdollisimman tasapainoisesti ja oikeassa laajuudessa.

Osayleiskaavasta voi syntyä vaikutuksia myös lähialueiden maan ja asuntojen arvoon. Erityisesti kaavassa osoitetulle teollisuusalueelle on odotettavissa selvää maan arvon nousua, sillä elinkeinoelämän käytössä olevan maan arvo on lähes poikkeuksetta talousmetsää suurempi. Tästä voi syntyä eriarvoiseksi koettu tilanne, kun joidenkin metsänomistajien maan arvon kasvu on toisia suurempaa. Tätä vaikutusta on pyritty lieventämään keskustelemalla maanomistajien kanssa ja kuulemalla heidän toiveitaan kiinteistöjensä kaavoituksesta. Alueella on myös lukuisia maanomistajia, jotka haluavat metsäkiinteistönsä säilyvän kaavoitettuna maa- ja metsätalousalueena, tai kaavan ulkopuolella.

Metsäkiinteistöjen lisäksi osayleiskaava voi vaikuttaa asuinkiinteistöjen arvoon. Asuinkiinteistöjen arvonkehityksen luotettava arvioiminen on haastavaa, sillä kiinteistön markkina-arvo muodostuu pitkälti asumisviihtyvyyden, sekä kysynnän ja tarjonnan mukaan. Kiinteistöjen markkinahinnat voivat poiketa merkittävästi kiinteistönomistajien arvioista. Erityisesti hitaasti kehittyvillä haja-asutusalueilla asunnon arvon arvioimisessa on oleellista huomioida potentiaalisten ostajien määrä ja heidän arvionsa kyseisen kiinteistön arvosta. Teollisuusalueen rakentuminen voi muuttaa alueen luonnetta, mutta kuten luvussa 5.1 todettiin, osayleiskaavan ei ennakoida laskevan alueen nykyistä asumisviihtyvyyttä. Täten myös kiinteistöjen myyjien arviot kiinteistöjen arvosta pysyvät todennäköisesti varsin ennallaan. Toisaalta alueen rakentuminen ja lisääntyvät työpaikat voivat nostaa lähialueella olevien asuntojen tarvetta, mikä puolestaan lisää asuntoja kohtaan kohdistuvaa kysyntää ja siten myös asuntojen arvoa. Todennäköisesti vaikutukset tulevat olemaan varsin maltillisia, mutta positiivisia.

Sosioekonomisiin vaikutuksiin voidaan myös huomioida osayleiskaavan toteuttamisen myötä alueen väestössä tapahtuvat muutokset. Teollisuustoiminta tulee tuottamaan uusia työpaikkoja kaupunkiin, mikä voi osaltaan lisätä alueella tarvittavien työikäisten määrää. Työntekijöiden tarve on todennäköisesti suurimmillaan rakentamisen aikana ja tasaantuu teollisuustoiminnan vakiinnuttua. Rakentaminen voi tosin kestää vuosia tai vuosikymmeniä alueen laajuuden takia. Osayleiskaava on hyvin saavutettavalla sijainnilla valtatievarressa ja työntekijät voivat helposti sijoittua Kajaanin keskustajamaan, Otanmäen taajamaan, kaupungin haja-asutusalueille tai ympäröiviin kuntiin.

Työikäisten määrän ennakoidaan kasvavan vähäisessä määrin, tai vähintään työikäisen väestön muuttoliikkeen ennakoidaan hidastuvan. Erityisesti pysyvästi alueelle muuttavan väestön mukana alueelle voi muuttaa myös lapsia. Teollisuustoiminnan ja rakentamisen aikaisten alihankintaketjujen

lopullinen muoto määrittää pitkälti tulevatko uudet työntekijät Suomesta vai ulkomailta. Väestö rakenne voi kuitenkin muuttua jonkin verran monikansallisemmaksi, tai korkeakoulutetummaksi, mikäli alueelle sijoittuu runsaasti korkeasti erikoistuneita yrityksiä. Toisaalta haastatellut arvioivat esimerkiksi Otanmäen olevan jo siinä määrin monikulttuurinen, että vaikutukset jäävät vähäisiksi.

Osayleiskaavassa on lisäksi osoitettu alueita, joille voi sijoittaa matkailupalveluiden rakennuksia. Matkailun lisääminen alueelle voi tuoda alueelle paikallisen väestön rinnalle lisäksi jonkin verran vierailijoita. Alueen suhteellinen syrjäisyys ja tavoiteltu matkailutoiminta on luonteeltaan pienipiirteistä, eikä merkittävästi vaikuta alueen väestöön edes väliaikaisesti.

Kokonaisuudessaan voidaan todeta, että osayleiskaavalla tulee toteutuessaan olemaan laaja-alaiset ja pääosin myönteiset sosioekonomiset vaikutukset. Kaavoitus tulee lisäämään työllisyyttä alueella useilla eri aloilla ja lisää alueen houkuttelevuutta sekä yritystoiminnan, että asumisen näkökulmasta. Kaava voi toteutuessaan muuttaa jossain määrin alueen teollisuusalan painotuksia, mutta muutos tapahtuu pitkällä aikavälillä ja kaupunki ehtii koulutuksella ja tuilla reagoida tapahtuvaan muutokseen eri alojen työllisyydessä. Osayleiskaavan suurin taloudellinen riski kunnalle liittyy teollisuusalueen infran rakentamistarpeisiin, joskin riskiä voidaan minimoida maankäyttösopimuksilla. Teollisuustoiminnan toteutuessa osayleiskaava on kaupungin taloudelle selvän positiivinen.

5.4 Luottamuksen rakentuminen ja ylläpitäminen

Varsinaisen kaavoituksen sisällön lisäksi paikallisten kanssa rakennettu luottamus ja tehokas viestintä ovat merkittävässä roolissa siinä, miten kaavan vaikutukset koetaan. Olennaista on, kuinka hyvin paikallisille onnistutaan viestimään kaavoitusprosessin etenemisestä ja vaikutuksista, sekä kuinka hyvin asukkaita onnistutaan osallistamaan paikallistiedon tuottamiseen. Esimerkiksi merkityksellisiksi koettujen paikkojen tai aluetta määrittävien arvojen tunnistaminen yhdessä paikallisten kanssa on tärkeää paikallistiedon keräämisen, representaation, mutta myös luottamuksen rakentamisen kannalta. Mikäli paikallisille jää tunne, että heille tärkeitä paikallisia arvoja ei ole huomioitu suunnittelussa riittävällä vakavuudella, on koettujen kielteisten vaikutusten riski merkittävämpi. (Devine-Wright & Howes 2010)

Paikallisten myönteiseen suhtautumiseen osayleiskaavaa kohtaan vaikuttaa varmasti osaltaan myös kaava-alueen suurimman maanomistajan huolellinen kommunikaatio muun muassa kaavoituksen ensimmäisessä yleisötilaisuudessa ja kommunikaatioyhteyden rakentamisen jatkaminen myös tämän jälkeen. Erityisesti varhaisen vaiheen kommunikaatio on tärkeässä roolissa aluetta merkittävästi muuttavassa kaavoituksessa. Tilanteessa, jossa ulkopuolinen tai erilaisen paikkasuhteen omaava toimija määrittää tai muuttaa jonkin alueen merkityksiä tai arvioi yksilöiden ja yhteisöiden paikkasuhdetta, on suuri väärinymmärtämisen riski. (Arya 2021) Tässä yhteydessä tällaista ulkopuolista määrittämistä on pitkälti onnistuttu välttämään laadukkaalla viestinnällä. Esimerkiksi osayleiskaavan osallistumis- ja arviointisuunnitelman yleisötilaisuudessa maanomistaja ilmoitti, että he ovat kiinnostuneita tukemaan paikallisia yhteisöitä, mutta haluavat kuulla yhteisöiltä alueen tarpeista ja luonteesta, sen sijaan että esittelisivät omia ideoitaan alueen kehittämisestä. Useampi haastateltu mainitsi, että samalla maanomistaja satoi itsensä vahvemmin osaksi alueen teollisuushistorian jatkumoa, sillä Otanmäen kylän palveluista merkittävä osa on rakennettu aikanaan yhdessä teollisuustoimijan kanssa, sillä yritykset ovat halunneet panostaa myös alueen yhteisöön.

Myös myöhemmin kaavoituksen yhteydessä on käyty runsaasti vuorovaikutusta. Kaavan yleisötilaisuuksien lisäksi sosiaalisten vaikutusten arviointia varten suoritettut haastattelut ja kysely ovat myös osa kaavan vuorovaikutuskokonaisuutta. Kaavoituksen vuorovaikutusprosessien rinnalla myös kaava-alueen maanomistaja on käynyt omaa vuorovaikutustaan paikallisten yhteisöiden ja asukkaiden kanssa. Tässä selvityksessä ei arvioida tarkemmin maanomistajan omien menettelyiden sisältöä, sillä kyseiset keskustelut ovat olleet selvästi kaavaprosessista erillisiä. Maanomistaja on järjestänyt paikallisille muun muassa erillisiä tiedotus- ja keskustelutilaisuuksia, ja joidenkin yhdistysten kanssa on käyty kahdenvälisiä keskusteluita yhteistyöstä. Yleisesti ottaen voidaan todeta, että maanomistajan aktiivinen kommunikaatioyhteyden rakentaminen yhdessä kaavoituksen vuorovaikutuksen kanssa on pyrkinyt paikallisten laajamittaiseen kuulemiseen ja osallistamiseen. Paikallisten yleisesti myönteisen

suhtautumisen perusteella vuorovaikutuksen voidaan arvioida onnistuneen. Kaava-alueen pääasiallisen maanomistajan on koettu sitoutuvan pitkäaikaisen kommunikaatioyhteyden rakentamiseen.

Myös kaavoituksen aikana pidetyissä yleisötilaisuuksissa on tavoiteltu selvää ja kattavaa viestintää kaavoituksen tavoitteista, sekä tehdyistä kaavaratkaisuista, huomioiden erityisesti monien osallistujien arkinen ja vieras suhde teknisiin kaavoitusdokumentteihin. Tilaisuuksissa on pyritty varaamaan runsaasti aikaa ja tilaa yleisön kanssa käydylle keskustelulle. Lisäksi on mahdollisuuksien mukaan varattu aikaa myös kaavakarttojen ääressä käydylle vähemmän muodolliselle keskustelulle, jotta kaavasta voidaan helpommin keskustella yhdessä kaavoittajan kanssa. Monipuolisella vuorovaikutusmenettelyllä (kysely, haastattelut, yleisötilaisuudet läsnä ja etänä, sekä kaavasta jätetyt mielipiteet ja muistutukset) on pyritty tarjoamaan jokaiselle kiinnostuneelle itselleen parhaiten sopiva väylä tuoda omat näkemyksensä esiin.

Paikallisilta saadun palautteen perusteella kaavoituksessa käyty runsas vuorovaikutus on onnistunut rakentamaan luottamusta kaavoittajan ja paikallisten välille, eikä kaavoituksessa esitettyjä intressejä ja pyrkimyksiä kohtaan esimerkiksi kohdistu epäilyksiä. Paikallisten suhde kaavaa kohtaan on kiinnostunut, utelias ja odottava ja toistaiseksi tehdyn vuorovaikutuksen voidaan arvioida onnistuneen. Vuorovaikutusta ja yhteistyötä ei kuitenkaan voida lopettaa vielä tässä vaiheessa, vaan vahvaa yhteistyötä on syytä jatkaa ja kehittää osayleiskaavoituksen ja sen rinnalla etenevän asemakaavoituksen loppuun asti, näitä seuraavien luvituksen ja ympäristövaikutusten arvioinnin aikana, sekä tietenkin myös itse toiminnan aikana.

6 Yhteenveto

Osayleiskaava mahdollistaa Otanmäen alueen ympäristön merkittävän kehittämisen, kun taajaman itäpuolisille metsätalousalueille osoitetaan noin 800 hehtaarin laajuinen teollisuusalue. Laajoista muutoksista huolimatta alueen luonteen ei ennakoida muuttuvan merkittävässä määrin. Kaava-alue on sijoitettu hieman syrjään lähialueen asutuksesta ja paikallisille tärkeimmistä ympäristöistä ja teollisuusalueiden ympäristöön on jätetty suojaavia viheralueita, jotka osaltaan vähentävät rakentamisen vaikutusta paikallisten arkiseen elämään ja tutuksi muodostuneisiin näkyymiin.

Osayleiskaavassa suunnitellut muutokset sopivat monien paikallisten mielestä hyvin alueelle. Paikalliset suhtautuvat kaavaan pääosin myönteisesti ja pitävät suunniteltua teollisuustoimintaa luontevana jatkona alueella loppuneelle kaivostoiminnalle ja vaunuteollisuudelle. Nykyaikaisen, energiantensiivisen korkean osaamisen teollisuuden, kuten datakeskuksen ennakoitiin jossain määrin muuttavan alueen luonnetta, mutta pääosin muutosta pidettiin myönteisenä ja alueen asumisviihtyisyyttä ja houkuttelevuutta parantavana: investoinnit ja kehitys kuitenkin vahvistavat alueen elinvoimaisuutta.

Osayleiskaavoituksen myötä alueen virkistyskäyttöolosuhteet muuttuvat jossain määrin. Suuri määrä olemassa olevia metsäalueita muuttuu teollisuusalueiksi ja tätä kautta luontovirkistystoimintaan soveltuvien alueiden määrä vähenee merkittävästi. Paikallisten mukaan kyseinen alue ei kuitenkaan ole kovin aktiivisessa käytössä tai esimerkiksi alueen parhaita marjastus- tai sienestysmaastoja. Alueella kuitenkin harjoitetaan jonkin verran pienriistan metsästystä, joka joutuu siirtymään kauemmas.

Asukkaille tärkeimpien virkistysalueiden, kuten Pirttimäen ympäristön ja Otanmäen ampumaradan jatkuvuus kuitenkin turvataan osayleiskaavassa kaavamerkinnöillä. Osayleiskaavassa osoitetut uudet virkistyspaikat ja -reitit voivat osaltaan parantaa Otanmäen lähiympäristön viihtyisyyttä ja asukkaiden harrastusmahdollisuuksia. Paikallisten keskuudessa ilmeni kuitenkin selvää erimielisyyttä siitä, miten virkistystoiminnan kehittämistä pitäisi kohdentaa. Uusien virkistyspaikkojen sijaan toivottiin enemmän nykyisten paikkojen, kuten maauimalan kunnostamista ja Pirttimäen lähimpien ulkoilureittien laajentamista. Osayleiskaava ei estä tai vaikeuta Otanmäen lähivirkistysalueiden kehittämistä.

Osayleiskaavassa määritetyt uudet teollisuusalueet tulevat kohentamaan alueen työllisyystilannetta selvästi. Vaikutukset tulevat ulottumaan koko kaupungin alueelle ja koskevat useita eri toimialoja, ja niiden tarkka jakaantuminen eri alojen kesken tulee riippumaan alueelle toteutuvan teollisuustoiminnan muodosta. Kaavan toteuttamisen hyödyt jakaantuvat eri toimialoille eri aikoihin. Esimerkiksi rakentamis- ja maansiirtoala hyötyy enemmän mittavan teollisuusalueen pitkään kestävästä rakentamisesta, kun taas palveluala hyötyy selvemmin teollisuusalueen valmistumisen jälkeen lisääntyneestä työvoimasta.

Osayleiskaavoituksen ja maanomistajan tiivis ja avoin kommunikaatio paikallisten kanssa on rakentanut paikallisten kanssa luottamusta, joka auttaa kaavan sosiaalisesti kestävässä toteuttamisessa. Hyvin alkanutta vuorovaikutusta ja kuulemistä on syytä jatkaa kaavoituksen edetessä ja edelleen alueen rakentuessa.

7 Lähdeluettelo

Arya, R. (2021). Cultural Appropriation: What It Is and Why It Matters? *Sociology Compass*, vol. 15:10, e12923.

Devine-Wright, P. & Y. Howes (2010) Disruption to place attachment and the protection of restorative environments: a wind energy case study. *Journal of Environmental Psychology*, vol. 30:3. S. 271–280.

Manzo, L. (2005). For better or for worse: Exploring multiple dimensions of place meaning. *Journal of Environmental Psychology*, vol. 25. S. 67–86.

Päivänen, J & Kohl, J. & Manninen, R. & Sairinen, R. & Kyttä, M. (2005). Sosiaalisten vaikutusten arviointi kaavoituksessa. Avauksia sisältöön ja menetelmiin. Suomen ympäristö 766, ympäristöministeriö.

Rose, M. & Wylie, J. (2006) Animating landscape. *Environment and Planning D: Society and Space*, vol. 24:4. S. 475–479.

Sairinen, R. & Kohl, J. (2004) Ihminen ja ympäristö: Sosiaalisten vaikutusten arvioinnin teoriaa ja käytäntöjä. Yhdyskuntasuunnittelun tutkimus- ja koulutuskeskuksen julkaisu B 87. Teknillinen korkeakoulu, Espoo.

Scannell, L. & R. Gifford (2010) Defining place attachment: a tripartite organizing framework. *Journal of Environmental Psychology*, vol. 30:1. S. 1–10.

Slootweg, R., Vanclay, F. & van Schooten, M. (2003) Conceptualizing Social Change Processes and Social Impacts. Teoksessa H. Becker & F. Vanclay (toim.), *The International Handbook of Social Impact Assessment* (s. 74–91).

Wheeler, R. (2016) Reconciling Windfarms with Rural Place Identity: Exploring Residents' Attitudes to Existing Sites. *Sociologia Ruralis*, vol: 57:1. S. 110–132.

Together with our clients and the collective knowledge of our 22,000 architects, engineers and other specialists, we co-create solutions that address urbanisation, capture the power of digitalisation, and make our societies more sustainable.

Sweco – Transforming society together